

# Endurskoðan av gymnásialu útbúgvingunum

Álit



**Mentamálaráðið**

© Mentamálaráðið, 2007

Ritstjórn: Eyðbjørn Poulsen og Mortan Zachariassen

Sniðgivið: Reproz

Umbrotið: Reproz

Myndir: Jógvan Andrias á Brúnni, Reproz

Prentað: Føroyaprent

ISBN 99918-984-2-5

# Yvirlit

|   |           |
|---|-----------|
| Inngangur . . . . .   | 7         |
| <b>I VERANDI SKIPAN . . . . .</b>                               | <b>9</b>  |
| 1.2 Bygnaður . . . . .  | 10        |
| Útbúgvingarskipan . . . . .                                     | 10        |
| Upptökutreytir. . . . .   | 10        |
| Skúlabygnaður. . . . .  | 11        |
| Lógarverk . . . . .   | 12        |
| 1.3 Hagtöl . . . . .  | 13        |
| Játtan . . . . .  | 13        |
| Næmingahagtöl . . . . .   | 14        |
| 1.4 Samstarv og samskipan . . . . .                             | 16        |
| Samstarv millum fólkaskúla og gymnasialar útbúgvingar . . . . . | 16        |
| Lógarverk . . . . .   | 16        |
| Samstarv millum skúlar . . . . .                                | 16        |
| Samstarv millum skúlar og myndugleika. . . . .                  | 16        |
| Tvörfakligt samstarv og verkætlanararbeiði . . . . .            | 17        |
| Próvtøka. . . . .   | 17        |
| Eftirútbúgving . . . . .  | 17        |
| Framhaldslestur . . . . .                                       | 18        |
| Samstarvsavtalur gjórdar við onnur lond. . . . .                | 19        |
| Endurskoðanir í Norðurlöndum . . . . .                          | 20        |
| 1.5 Fyrimunir og vansar . . . . .                               | 21        |
| Fyrimunir . . . . .   | 21        |
| Vansar. . . . .   | 23        |
| 1.6 Niðurstøða og tilmæli . . . . .                             | 25        |
| Útbúgvingarskipan . . . . .                                     | 25        |
| Skúlabygnaður. . . . .  | 26        |
| Lógarverk . . . . .   | 26        |
| <b>II DAGFØRD SKIPAN . . . . .</b>                              | <b>27</b> |
| 2.1 Skiftið frá fólkaskúla til miðnámskúla . . . . .            | 27        |
| Samskipan millum fólkaskúla og miðnámsútbúgving . . . . .       | 27        |
| Samskipan av vegleiðingini um útbúgving og yrkisleið . . . . .  | 28        |
| Samanumtøka . . . . .   | 28        |

|  |           |
|--|-----------|
| 2.2 Breytaskipan . . . . .                         | 28        |
| Útbúgvingarskipan . . . . .                        | 28        |
| Lestrarfyrirreikandi innleiðsluskeið . . . . .     | 29        |
| Breytaskipan. . . . .                              | 30        |
| Upptøkutreytir. . . . .                            | 32        |
| Skiftið millum breytirnar. . . . .                 | 33        |
| Lærugreinir . . . . .                              | 33        |
| Leinging av útbúgvingartíðini . . . . .            | 34        |
| Bonus A-skipanin . . . . .                         | 34        |
| Krøvini frá hægri lærustovnum . . . . .            | 34        |
| Samanumtøka . . . . .                              | 35        |
| 2.3 Undirvísing og próvtøka . . . . .              | 36        |
| Undirvísing . . . . .                              | 36        |
| Innihaldið í lærugreinum . . . . .                 | 37        |
| Førleikamál . . . . .                              | 39        |
| Nýggi próvtalsstigin . . . . .                     | 39        |
| Toymisarbeði . . . . .                             | 39        |
| Tvørfakligt samstarv . . . . .                     | 40        |
| Verkætlanararbeði . . . . .                        | 41        |
| Kunningartøkni (KT) . . . . .                      | 42        |
| Eftirmeting og próvtøka . . . . .                  | 42        |
| Samanumtøka . . . . .                              | 42        |
| 2.4 Skúlabygnaður og samstarv . . . . .            | 43        |
| Samskipan í skúladeplar . . . . .                  | 43        |
| Stovnar við størri sjálvræði . . . . .             | 44        |
| Ítøkiligir karmar . . . . .                        | 46        |
| Fígging av virkseminum . . . . .                   | 47        |
| Samstarv millum økini. . . . .                     | 47        |
| Samanumtøka . . . . .                              | 47        |
| 2.5 Felags lógarverk . . . . .                     | 48        |
| Lógir. . . . .                                     | 48        |
| Kunngerðir . . . . .                               | 48        |
| Námsætlanir (lesiætlanir) . . . . .                | 48        |
| Dagført lógarverk . . . . .                        | 49        |
| Samanumtøka . . . . .                              | 49        |
| <b>III VERKSETING . . . . .</b>                    | <b>51</b> |
| 3.1 Fortreytir fyri verkseting . . . . .           | 51        |
| Leiðslur . . . . .                                 | 51        |
| Lærarar . . . . .                                  | 51        |
| Arbeids- og sáttmálaviðurskifti. . . . .           | 51        |
| Hølisviðurskifti . . . . .                         | 52        |
| Lærugreinaráðgevar og uppgávunevndir. . . . .      | 52        |
| Tilfeingið hjá myndugleikanum . . . . .            | 52        |
| Kunning og ummæli. . . . .                         | 52        |
| Eftirútbúgving og skeið . . . . .                  | 53        |
| Fíggjarligar fortreytir. . . . .                   | 53        |
| Samanumtøka . . . . .                              | 55        |
| 3.2 Verkseting og framtíðar málsetningur . . . . . | 56        |
| Verksetingarfyriskipan . . . . .                   | 56        |
| Verksetingarætlan . . . . .                        | 57        |
| Eftirmeting. . . . .                               | 60        |

|                        |    |
|------------------------|----|
| Langtíðarmál . . . . . | 60 |
| Samanumtøka . . . . .  | 61 |
| Heimildir . . . . .    | 63 |
| Fylgiskjøl . . . . .   | 65 |

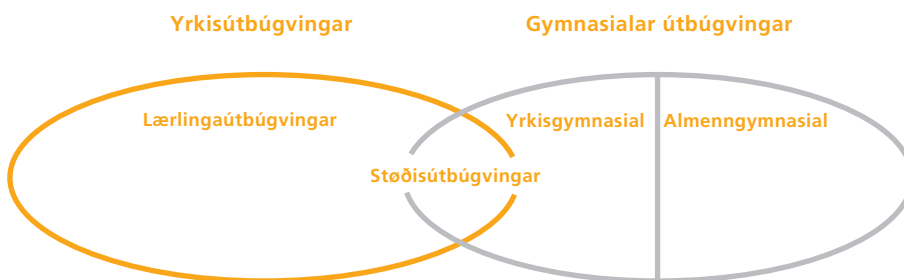


# Inngangur

Miðnámsútbúgvingar eru skipaðar í tvey øki: yrkisútbúgvingar og gymnasialar útbúgvingar. Yrkisútbúgvingar hava sum yvirskipað endamál at geva næmingum fakligan kunnleika til ávís yrki. Gymnasialar útbúgvingar hava sum yvirskipað endamál at vera lestrarfyrireikandi, tað merkir at fyrireika næmingar til at taka eina hægri útbúgving. Økið fyri miðnámsútbúgvingar kann lýsast soleiðis:

[ 7 ]

Mynd 1: Miðnámsútbúgvingar



Myndin vísir, at gymnasialar útbúgvingar kunnu, sum er, flokkast í tvey øki: yrkisgymnasialar og almenngymnasialar útbúgvingar. Undantikið hægri tøkniligu útbúgvingina hava yrkisgymnasialar útbúgvingar í dag felags støðisár við yrkisútbúgvingarnar. Yrkisútbúgvingar og yrkisgymnasialar útbúgvingar eru sostatt tengdar saman, hóast yvirskipaða endamálið við útbúgvingunum er ymiskt.

Hetta álitid snýr seg um endurskoðan av gymnasialu útbúgvingunum.

Arbeiðid er farið fram í tveimum umførum:

- 1) frá november 2005 til juni 2006<sup>1</sup>
- 2) frá januar til september 2007<sup>2</sup>

Í februar 2006 var skipað fyri ráðstevnu um gymnasialar útbúgvingar í Norðurlondum. Ráðstevnan var hildin í Norðurlandahúsinum við fyrilestrum og pall-

<sup>1</sup> Sí fylgiskjal 2 og 4.  
<sup>2</sup> Sí fylgiskjal 3 og 5.

borðsorðaskifti. Endamálið var, at politikarar, lærarar og onnur áhugað finga høvi til at kunna seg um gymnasialu skipanirnar í londunum kring okkum.<sup>3</sup>

Umframt regluligar fundir hefur nevndin trýggjar ferðir skipað fyri arbeiðsdøgum við Gjógv, har ávísir partar av arbeiðssetninginum hava verið viðgjørdir. Nevndin hefur lagt stóran dent á, at endurskoðanararbeiðið er farið fram á strategiskum stigi soleiðis, at tilmælini frá nevndini kunnu verða gjørd ítøkilig av leiðslum, lærarum og øðrum serkønum fólki í gymnasialu útbúgvingarskipanini.<sup>4</sup>

Álitið er skipað í trýggjar partar. Í fyrsta parti verður verandi støða lýst og tilmæli verða givin um, hvørjar ábøtur eru neyðugar. Í øðrum parti verða uppskot sett fram um, hvussu ein dagførd gymnasial útbúgvingarskipan eigur at síggja út, og í triðja parti eru fyrirteytirnar fyri verksetingini lýstar.

Fyri at gera úrslitið av hesum arbeiði lættari at lesa, er samandrátturin av álitinum prentaður fyri seg.

3 Sí [www.mmr.fo](http://www.mmr.fo) undir tíðindi 13. februar 2006. Framløgur á ráðstevnuni kunnu lesast undir síðuvirlit>miðnámsútbúgvingar>endurskoðan av gymnasialu miðnámsútbúgvingunum.

4 Sí verksetingarfyriskipan kapittul 3.2.



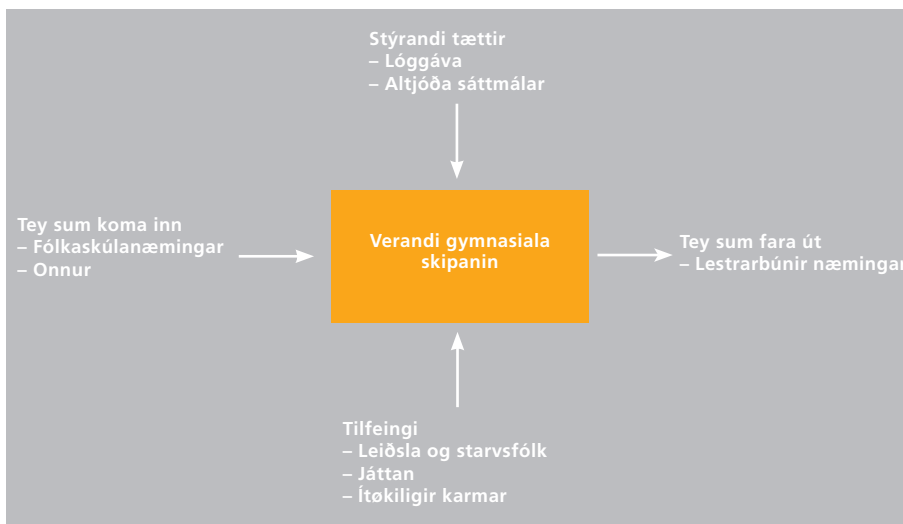
# I Verandi skipan

Í hesum fyrsta parti av álitinum verður skipanin endurmett við at lýsa fyrmunir og vansar og við tilmælum um, hvørjar ábøtur eiga at verða framdar.

[ 9 ]

Skipanin verður lýst við atliti at næmingum, sum fara inn í skipanina, næmingum, sum koma út úr skipanini, skúlabygnaði, lógar- og regluverki og tí tilfeingi, sum er at ráða yvir. Mynd 2 gevur yvirlit yvir útgreiningartættirnar.

Mynd 2: Útgreiningartættir



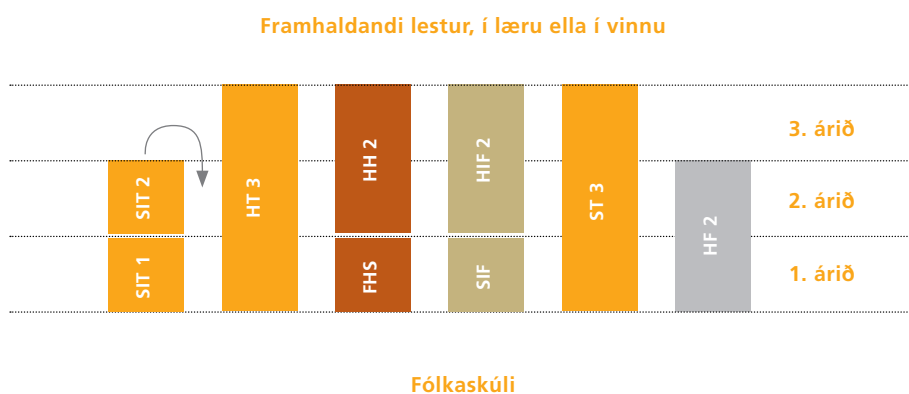
## 1.2 Bygnaður

### Útbúgvingarskipan

Verandi gymnasiala skipan er gomul. Studentsútbúgvingin var sett á stovn í 1937, HF-útbúgvingin í 1974, HH-útbúgvingin í 1978, HIF-útbúgvingin í 1989 og HT-útbúgvingin í 1993.<sup>5</sup> Sostatt hava almennu gymnasialu útbúgvingarnar (student og HF) longstu søguna at vísa á, meðan yrkisgymnasialu útbúgvingarnar (HH, HIF og HT) eru settar á stovn seinni.

Skipanin er í stóran mun eitt avrit av teirri donsku, sum er gjørd til eitt samfelag, sum er umleið 100 ferðir størri enn føroyska samfelagið. Mynd 5 lýsir í høvuðsdráttum gymnasialu skipanina:

Mynd 3: Verandi gymnasiala skipanin



Gymnasialu útbúgvingarnar eru allar 3-ára útbúgvingar, uttan HF, ið er ein 2-ára útbúgving fyri tilkomin. Hægri handilspróvtøka (HH) og hægri próvtøka innan fiskivinnu (HIF) byrja tó við einum støðisári (FHS og SIF).

SIT er ein 2-ára yrkisrættað støðisútbúgving innan tøkni. Hon er tikin við í myndina, tí hon gevur atgongd til framhald á øðrum ári í HT-útbúgvingini (sí pílin).

Undantikið útbúgvingina innan fiskivinnu (SIF og HIF) líkjast hesar útbúgvingar teimum samsvarandi donsku, soleiðis sum tær sóu út fyrst í 90unum. Bygnaðarlíka eru tær sundurbýttar, og samskipanin er avmarkað.

### Upptøkurteytir

Upptøkukravið til gymnasialu útbúgvingarnar er lokin fráfaringarroynd fólkaskúlans (9. flokkur). Til HF er upptøkukravið tó víðkað fráfaringarroynd fólkaskúlans (10. flokkur), og at næmingurin er fyltur 18 ár fyri 31. desember í tí ári, hann byrjar undirvísingina. Upptøkuskúlin ger harumframt ítøkilig meting, um næmingurin er førur fyri at fylgja undirvísingini á nøktandi hátt og at taka útbúgvingina til ásetta tíð. Hetta ger, at metingarstøðið kann verða ymiskt fyri skúlnar.

<sup>5</sup> Í fylgiskjali 6 er yvirlit yvir yrkiseiti og styttingar.

## Skúlabygnaður

Miðnámsskúlarnir eru skipaðir sum almennir stovnar ella sjálvsognarstovnar. Stjóri ella rektari hefur ábyrgdina av dagligu leiðslu stovnsins.

Munur er á bygnaðinum fyri almennar stovnar og sjálvsognarstovnar. Í einum almennum stovni situr rektari einsamallur við ábyrgdini fyri virksemi og fígggjarligu umsiting skúlans mótvegis myndugleikanum. Ein sjálvsognarstovnur hefur umframt stjóran eitt stýri, sum er ovasta leiðsla hjá stovninum:

Mynd 4: Almennir stovnar og sjálvsognarstovnar



[ 11 ]

Ein sjálvsognarstovnur verður settur á stovn við lóg, har ásetingar eru um góðkenning, leiðsluviðurskifti, stuðul o.a. Ein almennur stovnur hefur einki stovns-lógargrundarlag, tó er virksemið, sum fer fram í stovninum, í flestu førum lógarfest. Bæði almennir stovnar og sjálvsognarstovnar virka undir fyrisitingarligum reglum.

Sjálvsognarstovnurin er eitt sjálvstøðugt fyrisitingarlið. Hetta merkir, at myndugleikin ikki hefur vanligar heimildir, eins og tað er galdandi fyri almennar stovnar, men má virða avgerðirnar hjá stýrinum. Stýrið verður sett sambært lógini, og limirnir, sum sita í stýrinum, skulu umboða vinnu (arbeiðsgevarar og arbeiðstakarar), kommunu og starvsfólk. Viðtøkur skulu gerast fyri ein sjálvsognarstovn, sum myndugleikin góðkennir og hefur heimild til at broyta.

Løgfrøðiliga er einki til hindurs fyri at stovna, taka av ella skilja sundur sjálvsognarstovnar, ið eru stovnaðir á almennum grundarlagi.<sup>6</sup> Heldur einki er til hindurs fyri at skipa almennar stovnar sum sjálvsognarstovnar.

Mentamálaráðið hefur umsjónarmyndugleika í mun til ein sjálvsognarstovn og er umsitingarmyndugleiki hjá einum almennum stovni. Tað er ein veikleiki fyri skipanina, at umsjónarmyndugleiki og umsitingarmyndugleiki er ein og sami myndugleiki.

6 Sí [www.logir.fo](http://www.logir.fo) undir undirvísing>yrkisútbúgvingar>yrkisskúlar

Í verandi lóggávu hefur myndugleikin heimildina at seta og loysa úr starvi bæði rektara og stjóra. Í einum sjálvsagnarstovni verður stjórin tó settur eftir tilmæli frá stýrinum. Tað er óheppið, at eitt stýri ikki eisini hefur setanarmyndugleika, og at ábyrgd og myndugleiki ikki fylgjast at í so máta.

Tað almenna fíggar virkseimið hjá almennum stovnum og meginpartin av virkseminum hjá sjálvsagnarstovnum. Bæði almennir stovnar og sjálvsagnarstovnar hava móguleika fyri at hava inntøkufíggað virkseimi. Tað eru tó serliga sjálvsagnarstovnarnir, sum gera brúk av hesum móguleika til gagns fyri menningina av útbúgvingunum.

Fíggarliga frælsið hjá almennum stovnunum hefur ikki verið nøktandi seinastu nógvu árinum, av tí at nærum øll játtanin hefur verið nýtt til undirvísing. Tað er sera týðandi, at játtan eisini er tøk til menningarvirkseimi. Verandi játtanarskipan við árligum játtanum er darvandi fyri menningina av allari skipanini. Ynskilig hevði verið, at stovnarnir t.d. fingtu eina 3-ára játtan.

Hóast talan ikki er um eina veruliga óhefta støðu í mun til myndugleika, hava sjálvsagnarstovnar í dag størri leiðslurúm og sjálvræði enn almennir stovnar. Sjálvsagnarstovnar eru tískil meira liðiligr og hava betri fyrirteytir fyri framtakssemi og menning.

### Lógarverk

Gymnasiala økið verður stýrt við 10 lógum, 26 kunngerðum og 180 lesiætlanum.

Mynd 5: Lógar- og regluverk



Kelda: Mentamálaráðið

Lógarverkið er umfatandi og fløkt, og ein avmarkað umsiting seinkar arbeiðinum og ger eisini, at týðandi dagføringar vanta á nógvum økjum. Fyri hvørt útbúgvingarheiti eru lógir og kunngerðir, sum í síni heild eru rættiliga eins orðaðar, men kortini gera frábrigdi í viðurskiftum av sama slag. Harumframt eru aðrar kunngerðir, sum kundu verið felags fyri alt økið.

Í gymnasialu útbúgvingunum eru lærugreinirnar stigbýttar í A-B-C-stig, har A-stigið er tað hægsta. Hægri stigini byggja á lægri stigini, og í flestu førum tekur tað eitt skúlaár at koma frá einum stigi til annað. Í onkrum lærugreinum verður

eitt B-stig lisið í tvey ár, uttan at C-stig verður tikið fyrst, ella eitt A-stig í trý ár, uttan at taka C- og B- stig fyrst.

80 lærugreinir eru í gymnasialu útbúgvingunum, men sum víst í myndini, eru ikki minni enn 180 lesiætlanir. Hetta kemst av, at útbúgvingar í fleiri førum hava ymiskar lesiætlanir í somu lærugrein, og tað hevur óhepnar avleiðingar.

Sum dømi kann nevast, at í lærugreinini støddfrøði á C-stigi eru 5 ymiskar lesiætlanir, hóast lærugreinin verður lisin í øllum útbúgvingunum. Tó skal nevast, at í nøkrum útbúgvingum verður sama lesiætlan nýtt.

## 13 Hagtøl

[ 13 ]

### Játtan

Játtanin til miðnámsútbúgvingarnar er hækkað seinastu árin. Lønarkarmurin er hækkaður munandi í mun til samlaða raksturin. Við verandi roknskapartølum ber tó ikki til at staðfesta ítøkiliga raksturin fyri gymnasialu útbúgvingarnar, av tí at fleiri av skúlunum eisini bjóða út aðrar útbúgvingar, uttan at tað er útgreinað.

Í 2002 var raksturin av miðnámsútbúgvingunum 108 mió. kr., og í 2006 var hann góðar 133 mió. kr. Raksturin er sostatt hækkaður við góðum 25 mió. kr. svarandi til góð 23% seinastu 4 árin.

Í 2007 er játtanin hækkað við 8,1 mió. kr. í mun til 2006, ein hækking, ið svarar til uml. 6%.

Talva 1: Rakstrarjáttan til miðnámsútbúgvingar (1000 kr.)<sup>7</sup>

| Útbúgving     | 2006    | 2002    | Hækking | %     |
|---------------|---------|---------|---------|-------|
| ST/HF         | 65.468  | 52.280  | 13.188  | 25,2  |
| FHS/HH        | 23.943  | 21.183  | 2.760   | 13,0  |
| SIT/HT        | 38.589  | 31.169  | 7.420   | 23,8  |
| SIF/HIF       | 4.435   | 3.398   | 1.037   | 30,5  |
| Felags        | 831     | 0       | 831     | 100,0 |
| Samanlagt     | 133.266 | 108.030 | 25.236  | 23,4  |
| Lønarkarmur   | 117.369 | 90.972  | 26.397  | 29,0  |
| Lønarkarmur % | 88,1    | 84,2    |         |       |

Kelda: Føroya Gjaldstovu

Talva 1 vísir, at hækkingin í krónum er størst í students- og HF- útbúgvingunum, men at hon í prosentum er størst í SIF- og HIF útbúgvingunum.

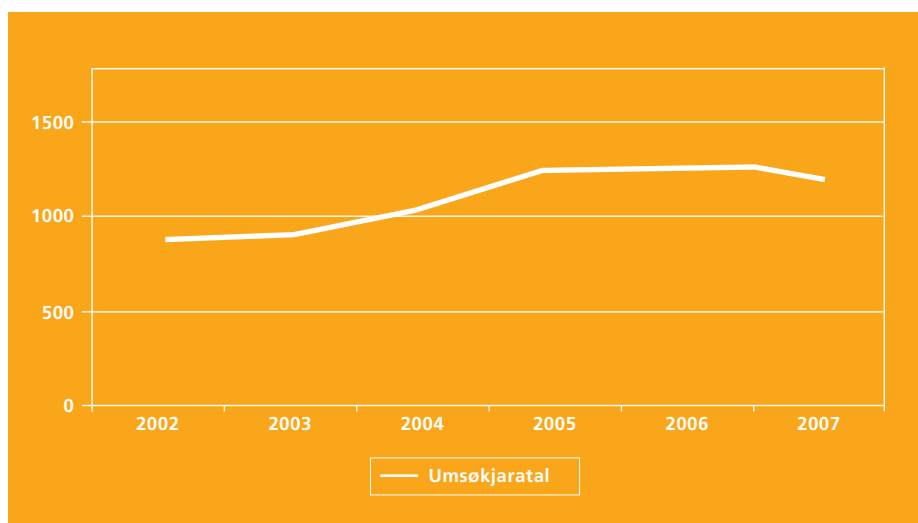
<sup>7</sup> Kostnaðurin fyri yrkisútbúgvingar er íroknaður játtanina.

Í 2006 var lönarkarmurinn 88,1% av samlaða rakstrinum, meðan hann í 2002 var 84,2%. Seinastu 5 árin er lönarkarmurinn sostatt hækkaður við 3,9 prosentstíga. Hetta merkir, at tað er minkað samsvarandi burtur av rakstrinum til keyp av vörum og tænastrum, til útbúnað, viðlíkahald o.a. Eisini hevur minni peningur verið tøkur til menning av útbúgvingunum.

### Næmingahagtøl

Á hvørjum ári verður talið á umsøkjarum og talið á næmingum í hvørjum flokki savnað og skrásett, tó uttan at verða viðgjørd nærri.<sup>8</sup> Gongdin í umsøkjaratølunum frá 2002 til 2007 er lýst niðanfyri:

Talva 2: Umsøkjaratøl til gymnasialar útbúgvingar 2002-2007.



Kelda: Mentamálaráðið

Tað sæst av gongdini, at umsøkjaratølini til miðnámsútbúgvingarnar hava verið støðugt vaksandi seinastu árin. Vøksturinn stavar serliga frá, at størri árgangir hava verið í fólkaskúlanum. Í 2007 fær gongdin eina vend.

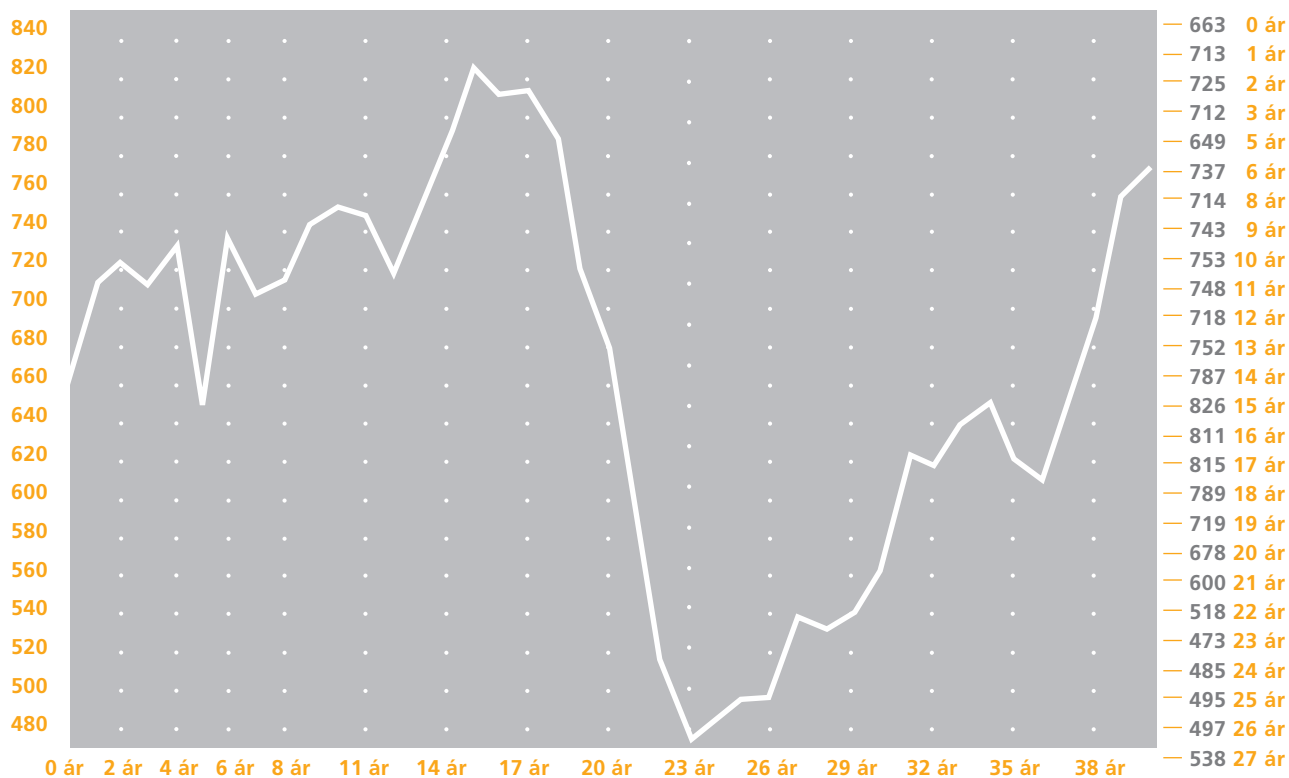
### Næmingatilgongd

Talið á næmingum, sum eru farnir undir eina gymnasiala útbúgving, er eisini vaksið nógv seinastu árin. Tilgongdin er størst til studentsútbúgvingina, og orsøkin til hetta er helst tann, at øll, sum lúka upptøktreytirnar, skulu takast inn sambært lóg. Í hesum sambandi skal eisini nevast, at tað eru fleiri næmingar, sum eftir lokna FHS útbúgving, eru skikkaðir til at halda fram í HH, men hava ikki møguleika til tess vegna plásstrot. Upptøkukrøvini eru ikki sum í studentsútbúgvingini ásett við lóg.

8 Sí [www.hagstova.fo](http://www.hagstova.fo) undir undirvísingarmál og mentan>miðnámskúlar.

Fylgt verður væl við fólkatálinum, soleiðis at atlit kann takast at, um næminga-tilgongdin verður størri ella minni. Talva 4 lýsir fólkatálið skift á aldur 1. januar 2007:

Talva 4: Fólkatálið skift á aldur 1. januar 2007



[ 15 ]

Kelda: Hagstova Føroya

Um støði verður tikið í teimum, sum eru 15 ár og yngri, kann frammanundan sigast, at næmingagrundarlagið sum heild tey næstu 10-15 árin fer at vísa eina lækking.

Málið er, at 60% av einum árgangi skulu hava eina gymnasiala útbúgving í 2015.

#### Næmingar. ið gera útbúgvingina lidna

Hagtøl, sum vísa, hvussu nógvir næmingar fáa eina miðnámsútbúgving, finnast ikki savnað. Skúlarnir hava hvør í sínum lagi tilfar hesum viðvíkjandi, tó uttan at hetta er skipað eftir felags leisti.

#### Fráfall

Tøl fyri, hvussu nógvir næmingar gevast, verða heldur ikki savnað. Í 2006 var ein kanning gjørd fyri Mentamálaráðið, sum lýsir fráfallið í Føroya Studentaskúla og HF-skeiði í Hoydølum. Niðurstøðan av kanningini var henda:

- Triði hvør næmingur fellur frá, men størsti parturin av teimum byrjar umaftur ella fer undir aðra miðnámsútbúgving
- Ein ógvuliga lítil partur av teimum, sum fella frá, fara ikki undir nakra útbúgving

Høvuðsorsøkin til fráfallið er, at skiftið frá fólkaskúla til miðnámskúla er ov krevjandi, serstakliga vanta næmingum fakligar førleikar og førleika til at leggja skúlaarbeiðið til rættis.

Kanningin ger greitt, at tað er samskipanin millum fólkaskúla og miðnámskúla, sum vit eiga at geva gætur.<sup>9</sup>

## 1.4 Samstarv og samskipan

### Samstarv millum fólkaskúla og gymnasialar útbúgvingar

Vanligt er, at skúlar skipa fyri vitjanardøgum, har næmingar úr framhaldsdeildunum fáa høvi til at síggja skúlan og verða kunnaðir um lærugreinir og hentleikar. Harumframt eru nøkur ítøkilig dømi um brúgvagerð millum næmingar í fólkaskúlanum og gymnasialu útbúgvingunum. Hóast týðningurin av tílíkum tiltøkum ikki má undirmetast, vantar okkum miðvísa samskipan millum fólkaskúla og gymnasialu útbúgvingarnar. Talan er serstakliga um at sjónliggera faklig krøv og tað at leggja skúlaarbeiðið til rættis.

### Lógarverk

Hóast ávísir partar av lógarverkinum eru samskipaðir, og partar eru skipaðir eftir felags leisti, er lógarverkið í alt ov stóran mun merkt av avbyrgdum hugsanarhátti.

### Samstarv millum skúlar

Eitt ógvuliga avmarkað samstarv er um lærarar. Skúlar, ið liggja í nánd av hvørjum øðrum, samstarva í ein ávísan mun um undirvísingarútgerð og í einstøkum førum um vallærugreinir.

Skúlar samstarva eisini um annað enn undirvísing. Handilsskúlin og Studentaskúlin og HF-skeiðið á Kambsdali samstarva um matstovu, húsavørð, teldurøkt og um innkeyp av vørum. Handilsskúlin og Tekniski Skúlin í Tórshavn hava felags búskaparumsiting og samstarva um skeiðsvirksemi.

### Samstarv millum skúlar og myndugleika

Fyrisingarliga hevur Mentamálaráðið strembað eftir at betra um samskiftið og samstarvið millum skúlar og myndugleika. Í hesum sambandi er skipað fyri skúlaleiðarafundum við tí endamáli at geva skúlaleiðarum høvi at samskipta um felags áhugamál og at fáa í lag meira formligt samstarv skúlanna millum. Samskiftið hevur verið til gagns fyri allar partar, men ymiskur bygnaður og ymiskar

<sup>9</sup> Sí [www.mmr.fo](http://www.mmr.fo) undir síðuyvirlit>miðnámsútbúgvingar>útgávur.



fyrisingarligar loysnir skapa óneyðugar forðingar fyri meira formligum samstarvi.

Við samstarvi og samanleggingum í huga er tað óheppið, at talan er um ymiskan skúlabygnað í skipanini, tí kjarnuvirksemið í skúlunum er í stóran mun tað sama.

### Tvørfakligt samstarv og verkætlanarbeiði

Ymiskt er, hvussu nógv verður samstarvað í lærugreinum í ymisku útbúgvingunum. Í HT- og HIF-útbúgvingunum bjóðar regluverkið í stóran mun til tvørfakligt samstarv, og eisini eru krøv um verkætlanargongdir. Sama er galdandi fyri HH-útbúgvingina, meðan tað í students- og HF-útbúgvingunum verður nevnt, tó uttan at vera eitt krav.

### Próvtøka

Próvtøkurnar verða, í so stóran mun sum til ber, samskipaðar. Hetta er neyðugt fyri at kunna nýta próvdómarar frá teimum ymisku gymnasialu útbúgvingunum. Ymiskar lesiætlanir í somu lærugrein hava forðað fyri einum meira skynsomum samstarvi og hava gjørt tað neyðugt at orða ymiskar próvtøkuuppgávur í teimum ymsu skúlunum.

Tó eru tær skrivligu próvtøkuuppgávnar í einstøkum lærugreinum tær somu í fleiri útbúgvingum. Uppgávunevndirnar eru í hesum førum mannaðar við lærarum frá fleiri útbúgvingum.

### Eftirútbúgving

Ein av fakligu fortreytunum fyri at verða settur í fast starv í einum miðnámskúla er, at lærarin hevur lokið námsfrøðiliga útbúgving í seinasta lagi tvey ár eftir, at hann er byrjaður í starvi. Mentamálaráðið skipar við jøvnum millumbilum fyri námsfrøðiligari útbúgving, sum er felags fyri miðnámskúlarnar.



Somuleiðis hevur verið skipað fyri lestrarvegleiðaraútbúgving, eftirútbúgving innan KT og lærugreinaskeiðum. Hesar eru góðar útbúgvingar, men nøkta ikki tørvin í dag.

Seinastu árin hefur eisini verið skipað fyri leiðaraútbúgving fyri skúlaleiðarum í miðnámskúllum, fólkaskúllum, hægri útbúgvingarstovnum og øðrum stovnum undir Mentamálaráðnum.

### Framhaldslestur

Hagstova Føroya hefur gjørt spurnakanning um útbúgvingarstöðið í Føroyum og samanborið við onnur lond í Evropa.<sup>10</sup> Hagstovan hefur nýtt kanningarháttin, sum verður nýttur um alt Evropa í vanligum arbeiðsmarknaðarkanningum.

Í kanningini verður m.a. spurt um, hvør hægsta útbúgving er. Svarini verða flokkað í 3 bólkar:

- Grundskúli: onga útbúgving hægri enn 10. flokk
- Miðnámsútbúgving: umleið 3-5 ár aftan á grundskúla
- Hægri útbúgving: meira enn 2 ár aftan á miðnámsútbúgving

Niðanfyrir er talva, sum vísir útbúgvingarstöðið í Føroyum í mun til onnur lond:

Talva 5: Útbúgvingarstöðið í Føroyum í mun til onnur lond

| Land                  | Ár          | Grundskúli   | Miðnám       | Hægri útbúgving |
|-----------------------|-------------|--------------|--------------|-----------------|
| Skottland             | 2004        | 15,6%        | 54,1%        | 30,3%           |
| Norra                 | 2004        | 19,0%        | 54,0%        | 26,9%           |
| St. Bretland          | 2004        | 15,4%        | 58,5%        | 26,1%           |
| Finnland              | 2004        | 35,9%        | 38,8%        | 25,3%           |
| Danmark               | 2004        | 29,9%        | 44,9%        | 25,2%           |
| Niðurlond             | 2004        | 37,2%        | 38,9%        | 23,9%           |
| Svøríki               | 2004        | 24,6%        | 51,7%        | 23,7%           |
| Ísland                | 2004        | 39,8%        | 37,5%        | 22,7%           |
| Írland                | 2004        | 43,9%        | 33,7%        | 22,4%           |
| <b>Føroyar</b>        | <b>2006</b> | <b>35,1%</b> | <b>42,9%</b> | <b>22,0%</b>    |
| Áland                 | 2004        | 42,8%        | 35,4%        | 21,8%           |
| Spania                | 2004        | 61,4%        | 18,1%        | 20,5%           |
| EUR15 <sup>1)</sup>   | 2004        | 40,5%        | 40,9%        | 18,6%           |
| EUR25 <sup>1)</sup>   | 2004        | 38,5%        | 44,1%        | 17,5%           |
| Grikkaland            | 2004        | 49,8%        | 35,1%        | 15,1%           |
| EUR10 <sup>1)2)</sup> | 2004        | 30,3%        | 56,6%        | 13,1%           |
| Portugal              | 2004        | 77,6%        | 13,0%        | 9,4%            |
| Italia                | 2004        | 59,1%        | 32,3%        | 8,6%            |

1) Frakland er ikki við  
2) 10 tey nýggjastu ES-londini

Kelda: Hagstova Føroya

Tølini vísa, at Føroyar sum heild eru væl við, men liggja nakað aftanfyrir grannalondini. Til tess at tryggja, at Føroyar eru millum tey fremstu londini, eiga vit at stremba eftir, at fleiri verða útbúgvín meira.

Stuðulsstovnurin hefur luttikið í norðurlendskari kanning, sum fevnir um stuðul

<sup>10</sup> Sí [www.hagstova.fo](http://www.hagstova.fo) undir tíðindagoymsla>útbúgvingarstöði 2006.

til fólk í Norðurlöndum, sum eru farin undir hægri útbúgving.<sup>11</sup> Kanningin vísir, at í skúlaárinum 2004/2005 fóru 1467 feroingar, sum lósu hægri útbúgvingar.<sup>12</sup> Av hesum lósu 915 uttanlands og 552 í Føroyum. 85% av teimum, sum lósu uttanlands, fóru til Danmarkar. Nevnast kann eisini, at fleiri kvinnur enn menn fara undir hægri lestur. Hetta er serliga galdandi fyri tey, sum lesa uttanlands.

Stuðulsstovnurin hevur eisini kannað, hvussu nógv fulltíðarlesandi í hægri útbúgvingum í Norðurlöndum fáa stuðul í mun til fólkatalið í löndunum.<sup>13</sup> Í talvu 6 verða löndini samanborin:

Talva 6: Tal á lesandi í mun til fólkatal

|          | Danmark   | Ísland  | Svøríki   | Noreg     | Finnland  | Grønland | Føroyar |
|----------|-----------|---------|-----------|-----------|-----------|----------|---------|
| Lesandi  | 200.900   | 19.000  | 304.541   | 207.200   | 178.782   | 827      | 1.467   |
| Fólkatal | 5.397.600 | 294.000 | 9.039.143 | 5.557.457 | 5.219.732 | 57.000   | 48.354  |
|          | 3,7%      | 6,5%    | 3,4%      | 3,7%      | 3,4%      | 1,5%     | 3,0%    |

Kelda: Stuðulsstovnurin

Sum sæst, liggja Danmark, Svøríki og Noreg á nakað sama støði, meðan Føroyar liggja nakað aftanfyrri.

### Samstarvsavtalur gjørdar við onnur lönd

Samstarvið við onnur lönd innan útbúgving er ein umráðandi kelda til at víðka um útbúgvingarmøguleikarnar hjá føroyska ungdóminum og til menning av føroysku útbúgvingarskipanini. Samstarv gevur okkum høvi til at gagnnýta tann serkunnleika, sum vit ikki sjálv hava.

Verandi avtalur við onnur lönd eru hesar:<sup>14</sup>

1993: „Overenskomst mellem Danmark, Finland, Island, Norge og Sverige om nordisk uddannelsesfællesskab på det gymnasiale niveau.“ Avtalan er dagförd í 2004.<sup>15</sup>

1996: „Overenskomst mellem Danmark, Finland, Island, Norge, Sverige om adgang til høyere utdanning.“ Avtalan er dagförd í 1999, 2003 og 2006.<sup>16</sup>

2001: „Aftale mellem den danske regering og Færøernes landsstyre i forbindelse med hjemmestyrts beslutning om overtagelse af sagsområdet, skolevæsenet.“

2002: „Erklæring om fremtidigt samarbejde mellem Danmark og Færøerne vedrørende undervisning.“

2003: „Samarbejdsaftale mellem Island, Færøerne og Grønland om Kultur, Uddannelse og Forskning“

11 Sí [www.kela.fi/in/internet/liite.nsf/NET/0206120528EK/\\$File/Studiestod.pdf?openElement](http://www.kela.fi/in/internet/liite.nsf/NET/0206120528EK/$File/Studiestod.pdf?openElement)

12 Hægri útbúgvingar eru allar útbúgvingar aftaná miðnámsútbúgving.

13 Stuðulsstovnurin tekur fyrivarni fyri upplýsingarnar úr Íslandi.

14 Undantikið avtaluna frá 1993 og 1996, kunnu allar avtalur lesast á [www.mmr.fo](http://www.mmr.fo) undir útgávur.

15 Sí [www.norden.org](http://www.norden.org) undir avtal>utbildning>sk/gymnasia-dk.asp.

16 Sí [www.norden.org](http://www.norden.org) undir avtal>utbildning>sk/hogre-utb-dk.asp.

2003: „Agreement between the Faroe Islands and Shetland regarding Culture, Education and research.“

Umráðandi er, at okkara endurskoðaða skipan tekur atlit at hesum avtalum.

### Endurskoðanir í Norðurlondum

Eitt eyðkenni fyri nútíðarsamfelagið er, at tað er eitt *broytingarsamfelag*, og hetta hevur eisini merkt gongdina innan gymnasialar útbúgvingar í Norðurlondum, sum støðugt verða endurskoðaðar. Til dømis vóru dagfórdar skipanir settar í verk í Danmark í 2005 og í Noregi í 2006.

Í Danmark eru stórar bygnaðarlígar broytingar framdar innan gymnasialu miðnámsútbúgvingarnar, broytingar, sum fevna um undirvísing, skúlabygnað og leiðslu. Endamálið er at hækka fakliga støðið, styrkja lestrarfórleikan og gera útbúgvingarnar meira liðilígar. Almennandi tátturin er allýstur av nýggjum, náttúruvísindin hevur fingið styrktan leiklut, og krøv verða sett um økt samstarv millum lærarar og lærugreinir. Allir skúlar eru partur av einari dygdarmenningskipan.

Í Noregi hevur endurskoðanin fingið heitið „Kunnskapsløftet“. Kunnskapsløftet tekur støði í teimum grundleggjandi fórleikum, sum lýstir eru í „Lissabon-strategiini“<sup>17</sup>, nevnliga, at næmingar skulu duga:

- at málbera seg munnliga
- at lesa
- at rokna
- at skriva
- at nýta talgild amboð

Kunnskapsløftet røkkur heilt frá barnagarði til miðnámskúla, og eitt av teimum stóru tøkunum hevur verið at dagføra alt lesiætlanarverkið. Endamálið er at tryggja samanhag og stigvøkstur frá 1. flokki til 3. árið í einari miðnámsútbúgving. Í lesiætlanunum verða orðað fórleikamál fram um pensum. Fórleikamálini verða eftirmett 7 ferðir: eftir 2., 4., 7. og 10. flokki, og eftir hvørt lokið stig í miðnámsútbúgvingunum.

Rákið í Norðurlondum er, at fleiri skúlar verða savnaðir í størri eindir sum sjálvsognarstovnar við størri sjálvræði. Hetta hevur við sær, at fleiri uppgávur verða lagdar út til skúlarnar at umsita.<sup>18</sup>

Nevndin er á einum máli um, at gymnasialu útbúgvingarnar í Føroyum til eina og hvørja tíð ikki bara skulu royna at slóða fyri nýggju krøvunum og teimum móguleikum, ið standa føroyskum útbúgvingum í boði, men eisini vísa á gongdar leiðir. Tað er tí av stórum týðningi, at gymnasialu útbúgvingarnar javnan verða endurskoðaðar, og at neyðugar dagfóringar verða gjørdar.

<sup>17</sup> Sí [http://europa.eu/scadplus/leg/en/undir\\_education, training, youth>lifelong learning>indicators on the quality of school education](http://europa.eu/scadplus/leg/en/undir_education_training_youth>lifelong_learning>indicators_on_the_quality_of_school_education)

<sup>18</sup> Á heimasíðuni hjá Mentamálaráðnum eru slóðir til skúlamyndugleikarnar í øllum Norðurlondum, sí: [www.mmr.fo](http://www.mmr.fo) undir slóðir, har rúgvusmikið tilfar um dagfóringarnar í einstøku londunum er tókt. Sí eisini tilfarið frá ráðstevnunum, sum liggur á heimasíðuni.

# 1.5 Fyrimunir og vansar

## Fyrimunir

### Fakliga støðið í útbúgvingunum

Fakliga eru gymnasialu útbúgvingarnar sum heild á sama støði sum tær gymnasialu útbúgvingarnar í londunum kring okkum. Innihaldsliga verða føroysku útbúgvingarnar í stóran mun samanbornar við samsvarandi danskar útbúgvingar.

Í sambandi við gerð av próvtøkuuppgávum eru ofta danskir lærugreinaráðgevar knýttir at arbeiðinum í uppgávunevndum, og í nógvum førum verða danskar próvtøkuuppgávur nýttar.

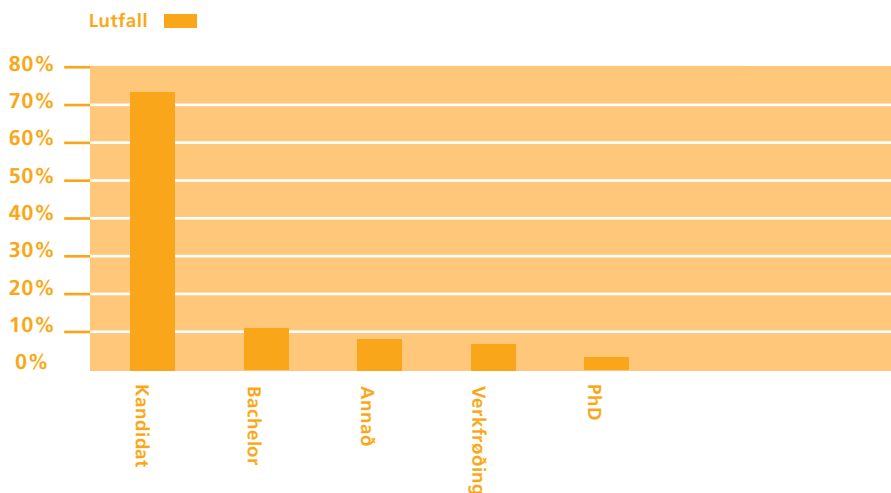
Hesi viðurskipti hava í stóran mun verið ein fyritreyt fyri, at útbúgvingarnar í Føroyum hava givið beinleiðis atgongd til hægri útbúgvingar á jøvnum føti við aðrar gymnasialar útbúgvingar í danska ríkinum eins og í øðrum londum, sum danskir lærustovnar hava avtalur við.

[ 21 ]

### Læraraførleiki

Niðanfyrir er yvirlit yvir, hvørjar útbúgvingar lærarar hava, sum undirvísa í gymnasialu skúlunum í Føroyum:

Talva 7: Útbúgvingar hjá lærararum í gymnasialu skúlunum 2007



Kelda: Mentamálaráðið

216 lærarar starvast í lötuni í gymnasialu skipanini, og nógv tann størsti parturin av lærarunum hevur longri framhaldsútbúgvingar (PhD, kandidat ella verkfrøðing). Hetta er við til at tryggja undirvísingini fakligt støði. Flestu lærarar hava harumframt námsfrøðiliga útbúgving og eftirútbúgving í, hvussu KT kann nýtast sum námsfrøðiligt amboð.

### Sereyðkenni hjá útbúgvingunum

Verandi gymnasialu útbúgvingarnar hava lærugreinir, sum eru felags fyri allar útbúgvingarnar (føroyskt, støddfrøði og enskt), og lærugreinir, sum eru serstakar

Sum sosial eind er flokkurinn ein góður karmur um ta stóru menning, sum einstaki næmingurinn fer ígjøgnum í hesum tíðarskeiði.



fyrir ta einstøku útbúgvingina. Somuleiðis hava gymnasialu útbúgvingarnar eitt stórt lærugreinaútboð, sum gevur næmingum móguleika til at velja eftir áhuga og á henda hátt seta dóm á útbúgvingina sjálv.

#### Flokkurin sum sosial eind

Í øllum gymnasialu útbúgvingunum vera næmingarnir skipaðir í flokkar, sum teir fylgja alla útbúgvingartíðina. Sum sosial eind er flokkurin ein góður karmur um ta stóru menning, sum einstaki næmingurin fer ígjøgnum í hesum tíðarskeiði.

#### Samband við yrkisútbúgvingar

HT-útbúgvingin hevði upprunaliga eitt støðisár, men tað vísti seg skjótt at vera óheppið fyrir næmingar, sum ætlaðu sær í læru, tí teir fingur ikki neyðuga tímatalið í yrkislærugreinum. Seinni var útbúgvingin lutað sundur í eina 2-ára yrkisirættaða støðisútbúgving (SIT 1 og 2) og eina 3-ára gymnasiala útbúgving (HT). Hesin skilnaður hevur víst seg at vera til gagns fyrir næmingar í báðum útbúgvingum. Innihaldið í lærugreinunum, sum eru á gymnasialum stigi í SIT-útbúgvingini, er tó tað sama sum í HT-útbúgvingini.

[ 23 ]

HIF- og HH-útbúgvingarnar hava eitt støðisár, ávíkavist SIF og FHS, sum næmingar fara til endaliga próvtøku í. Eftir lokna støðisútbúgving er móguleiki fyrir annað hvørt at taka tvey framhaldandi ár á gymnasialum stigi ella at fara í læru. Henda skipan er til fyrimunar fyrir næmingar, sum eru í iva um, hvørja útbúgvingarleið, teir skulu taka.

#### Vansar

##### Bygnaður

At nakrir skúlar eru skipaðir sum sjálvsognarstovnar og aðrir sum almennir stovnar, er við til at skapa óneyðugar forðingar fyrir samstarvi skúlanna millum. Harumframt hava skúlarnir ymiskan leiðslubygnað, sum ger, at menningarmøguleikar og tænaustøði er ymiskt frá skúla til skúla.

##### Regluverk

Verandi regluverk við lógum, kunngerðum og lesiætlanum er alt ov umfatandi og fløkt til okkara lítla samfelag. Eitt avmarkað tilfeingi at umsita ger, at týðandi dagføringar vanta á nógvum økjum.

##### Próvtøkur

Har tað verða nýttar danskar próvtøkuuppgávur, er skipanin í Føroyum tengd at dansku skipanini. Tí mugu føroysku próvtøkurnar í fleiri lærugreinum leggjast samstundis sum tær dansku. Hetta kann gera arbeiðið at skipa próvtøkurnar torført.

##### Lærugreinir

Ymisk krøv og treytir í lesiætlanum ger, at samstarv millum lærugreinir tvørtur um útbúgvingar er trupult og óneyðuga fløkt. Lesiætlanir leggja harumframt ov stóran dent á pensum í staðin fyrir at orða faklig mál. Hetta kann verða ein forðing fyrir nýhugsan og menning.

##### Sáttmálaviðurskipti

Lærarar, sum starvast í miðnámsskúlum við gymnasialum útbúgvingum, eru skipaðir í trý ymisk yrkisfeløg: eitt fyrir lærarar í handilsskúlunum (LH), eitt fyrir

lærarar í teknisku skúlunum (FTL) og eitt fyri lærarar í studentaskúlunum og HF-skeiðunum (YF). Sáttmálarnir hjá hesum feløgum eru ymiskir, og ásetingar um løn og samsýningar fyri sama arbeiði eru ymiskar í sáttmálunum.

Hjá FTL hefur arbeiðstíðin í fleiri ár verið skipað sum ársverk. LH hefur gjørt avtalu um at skipa arbeiðstíðina sum ársverk, meðan YF framhaldandi hefur arbeiðstíðina sum vikunorm við ávísum undirvísingartímatáli um vikuna.<sup>19</sup>

Ein arbeiðstíðaravtala við vikunormi bindur arbeiðstíðina til undirvísing, og tað hefur við sær, at lítið pláss verður fyri nýhugsan (t.d. nýggum arbeiðshættum) og menningaruppgávum av ymiskum slag.

[ 24 ]

Sáttmálarnir eru í stóran mun merktir av smálutastýring. Sum dømi kann nevast sera nágreiniligar ásetingar um virksemlu, sum ikki fevnir um undirvísing, og tað ger, at leiðslurnar hava lítlar møguleikar fyri at seta sín dóm á virksemlu í skúlunum.

#### Førleikakrøv til lærarar

Førleikakrøvini til lærarar í ymisku gymnasialu útbúgvingunum eru ikki eins, hóast tey líkjast nógv. Hetta ger tað tvørligt at nýta lærarar tvørtur um útbúgvingar í próvtøkuhøpi.<sup>20</sup>

#### Samband við yrkisútbúgvingar

Av tí at hægri próvtøka innan fiskivinnu hefur eitt støðisár (SIF) og tvey framhaldandi ár (HIF) á gymnasialum stigi, kann tað gerast trupult hjá næmingum, sum taka eina yrkisrættaða útbúgving, at fáa nóg nógvar tímar í yrkislærugreinum, um tað vera ov nógvar kravdar almennar lærugreindir í støðisárinum.

Ein næmingur, sum skal taka eina 3-ára handilsskúlaútbúgving, skal søkja um upptøku tvær ferðir, fyrst inn á FHS og síðani inn á HH. Hetta hefur víst seg at verða óheppið fyri fleiri næmingar, sum í ávísum førum hava verið bundnir av at bíða í eitt ella fleiri ár fyri at verða tiknir upp á HH vegna plásstrot, hóast teir eru skikkaðir. Í hesari útbúgvingini er upptøkan ikki lógarfest.

#### Lestrarførleiki

Nógvir næmingar, sum fara undir eina gymnasiala útbúgving, kenna skiftið frá fólkaskúlanum stórt, eisini um teir hava tikið 10. flokk. Arbeiðshættirnir eru øðrvísi, og arbeiðsbyrðan er størri í gymnasialu útbúgvingunum.<sup>21</sup>

Somuleiðis kennist skiftið frá at vera næmingur í eini gymnasialari útbúgving til at vera lesandi í eini hægri útbúgving stórt fyri fleiri.<sup>22</sup> Gymnasialu útbúgvingar-

19 Sjá [www.lnd.fo](http://www.lnd.fo) undir sáttmálar.

20 Krøv um undirvísingarførleika á studentaskúlum og HF er ásett í lógini, og á yrkisskúlunum í kunngerð, sjá [www.lógir.fo](http://www.lógir.fo) undir undirvísing.

21 Sjá Frágreiðing um næmingafráfall á Føroya Studentaskúla og HF-skeiði á [www.mmr.fo](http://www.mmr.fo) undir aðrar útbúgvingar>útgávur.

22 Sjá ÚBPN-álitid, á [www.mmr.fo](http://www.mmr.fo) undir útgávur.



nar menna ikki í nóg stóran mun førleikar, sum gera næmingarnar tilvitaðar um læringartilgongdina og førar fyri sjálvstøðugt at taka ábyrgd fyri egnari læring.

## 1.6 Niðurstøða og tilmæli

Eyðkenni fyri føroysku gymnasialu skipanina er:

- at hon er fløkt
- at hon byggir á eitt ov umfatandi lógar- og regluverk
- at samskipanin millum útbúgvingarnar er avmarkað

Vit liva í eini tíð við altjóðagerð og stórum broytingum á mongum samfelgsøkjum – ikki minst á útbúgvingarøkinum. Í hesi broytingartíð hevur smidleiki og samstarv stóran týdning fyri menningina. Tí mælir nevndin til eina meira einfalda, meira samanhangandi og meira liðiliga skipan, ið byggir á føroyskar fortreytir.

[ 25 ]

Fyri at røkka hesum málum, hevur nevndin hesi tilmæli:

### Útbúgvingarskipan

- Ein gymnasial skipan eigur at verða sett á stovn, sum fevnir um allar verandi gymnasialar útbúgvingar.
- Gymnasiala skipanin skal tryggja okkara ungdómi framhaldandi lestrarmøguleikar.
- Ein neyvari samskipan eigur at verða millum tær ymsu gymnasialu útbúgvingarnar.



- Samstarvað eigur at verða um undirvísing og praktisk viðurskifti, har hetta ber til.
- Ásetingar um tvørfakligt samstarv, verkætlanararbeiði og KT eiga at verða tær somu í teimum ymsu útbúgvingunum.
- Føroyskar uppgávunevndir eiga at verða settar í størst móguligan mun.

- Próvtøkurnar eiga at verða samskipaðar betur.
- Roknskapir og hagtøl eiga at verða skipað á ein slíkan hátt, at til ber at útgreina virkseimið eftir einum leisti, ið ger tað møguligt at samanbera okkum við grannar okkara.
- Krøvini í fólkaskúlanum og gymnasialu útbúgvingunum eiga at verða dagförd og samskipað.
- Vegleiðaraskipanirnar í fólkaskúlanum og teimum gymnasialu útbúgvingunum eiga at verða endurskoðaðar og samskipaðar.

### Skúlabygnaður

- Skúlar, ið bjóða út gymnasialar útbúgvingar, eiga at verða skipaðir í fyrisitingarligar deplar: ein í Norðuroyggjum/Eysturoy, ein í Streymoy og ein í Suðuroy.
- Samskiptið við og samstarvið millum skúlaleiðslurnar eigur at verða skipað eftir felags leisti og lagt í fastar karmar.
- Setanar- og arbeiðsviðurskiptini eiga at tillagast soleiðis, at hesi verða eins fyri gymnasiala økið.

### Lógarverk

- Lógar- og regluverkið eigur at verða skipað eftir einum felags leisti: felags lógir, kunngerðir og námsætlanir.
- Játtanarskipanin á økinum eigur at verða broytt, soleiðis at møguleiki verður fyri at veita eina 3-ára játtan.

## II DAGFØRD SKIPAN

### 2.1 Skiftið frá fólkaskúla til miðnámskúla

Allir fólkaskúlanæmingar skulu fáa eina góða og mennandi grundútbúgving, sum tryggjar teimum førleika at fara víðari til eina miðnámsútbúgving. Vegleiðing um útbúgvingar- og yrkisleið er týðandi táttur at sjónliggera krøv og arbeiðshættir í miðnámsútbúgvingunum.

[ 27 ]

#### Samskipan millum fólkaskúla og miðnámsútbúgving

Samskipan millum fólkaskúla og miðnámsútbúgving skal taka hædd fyri gymnasialum útbúgvingum eins og yrkisútbúgvingum. Faklig krøv og arbeiðshættir í fólkaskúlanum skulu samskipast betur teimum krøvum, sum eru í miðnámsútbúgvingunum. Hetta verður m.a. gjørt við at endurskoða alt námsætlanarverkið (lesisætlanarverkið) frá 1. flokki til síðsta árið í einari miðnámsútbúgving.<sup>23</sup>

Sum áður nevnt er treytin fyri at sleppa inn á eina miðnámsútbúgving í flestu førum, at umsøkjara hava lokið fráfaringarroynd fólkaskúlans. Í ymisku gymnasialu útbúgvingunum eru harumframt í onkrum førum krav um, at umsøkjara skulu hava ávísar vallærugreinir fyri at verða tiknir upp. Tað kemur tí fyri, at næmingar hava avmarkaðar møguleikar, tá ið teir søkja um upptøku til eina miðnámsútbúgving.

Lærugreinirnar í fólkaskúlanum og upptøkukrøv til miðnámsútbúgvingarnar mugu samskipast betur, so at allir næmingar við fráfaringarroynd fólkaskúlans hava møguleika fyri at verða tiknir upp í eina miðnámsútbúgving.

Tað fara helst altíð at verða nakrir næmingar, sum av ymiskum orsøkum ikki eru klárir til eina miðnámsútbúgving aftaná 9. flokk. Onkur hevur tørv á at betra um ávís próvtøl, meðan onkur annar vil fáa greiðu á, hvat hann ella hon ætlar sær eftir loknan fólkaskúla. Millum hesi eru so næmingar, sum eru bókliga veikir, og

<sup>23</sup> Nevndin hevur avgjørt at brúka heitið námsætlan um tað, sum vanliga verður nevnt lesiætlan, og sum eisini verður nevnt „lærugreinaætlan“, „lærugreinakunngerð“ og „námskrá“.

tí hava tørv á longri skúlagongd. Harumframt er ein bólkur av tilkomnum fólki, sum hava brúk fyri at fáa endurútbúgving á fólkaskúlastigi.

10. flokkur eigur at verða ein útbúgving, sum vendir sær til hesar bólkar. Men fyri at gerast eitt veruligt tilboð, er neyðugt, at 10. flokkur verður skipaður í størri eindir, har betri móguleiki er at samstarva við aðrar skúlar.

### Samskipan av vegleiðingini um útbúgving og yrkisleið

Vegleiðing um útbúgving og yrkisleið er ikki samskipað soleiðis, at næmingar fáa eina eins góða og fjøltáttaða vegleiðing.

Næmingar skulu fáa eina so góða vegleiðing sum gjørligt. Ein góð vegleiðing tekur støðið í einstaka næminginum og kannar gjølla um móguleikar og krøv, soleiðis at fyrirteytin fyri, at næmingurin velur rætt fyrstu ferð, gerst betri. Ein fyrirteyt fyri góðari vegleiðaraskipan er, at vegleiðarar hava neyðugan førleika at vegleiða. Ein onnur fyrirteyt er, at vegleiðingin er samskipað og lagað til føroysk viðurskifti.

Verandi skipan eigur at verða greinað nærri og ment soleiðis, at hon kemur á hædd við vegleiðaraskipanir í øðrum londum.

### Samanumtøka

Skiftið millum fólkaskúlan og miðnámsútbúgvingarnar eigur at gerast smidligari við at samskipa og sjónliggera faklig krøv og arbeidshættir í miðnámsútbúgvingunum eins og í fólkaskúlanum. 10. flokkur eigur at verða málrættaður til tey, sum ikki eru klár til eina miðnámsútbúgving.

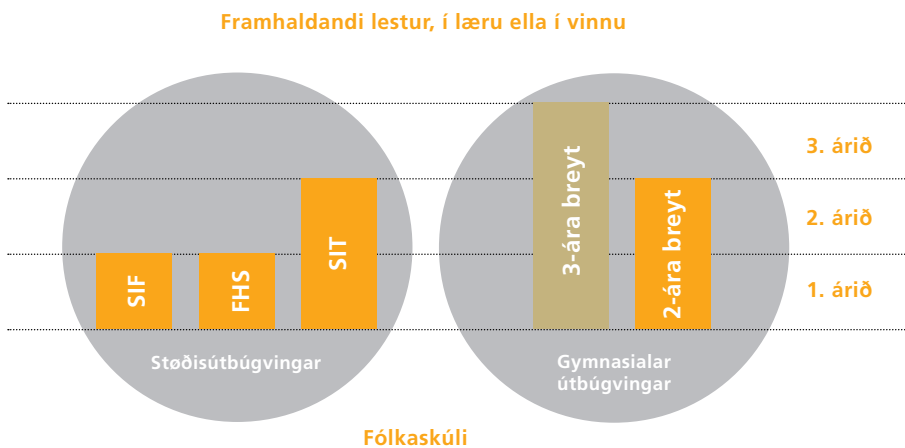
Ein samskipað føroysk vegleiðaraskipan um útbúgvingar- og yrkisleið eigur at verða sett á stovn, og ein vegleiðaraútbúgving eigur at kunna takast í Føroyum.

## 2.2 Breytaskipan

Endamálið við kapitlinum er at lýsa gymnasialu útbúgvingarnar, soleiðis sum hesar eiga at verða skipaðar.

### Útbúgvingarskipan

Av tí at yrkisútbúgvingar og gymnasialar útbúgvingar hava hvør sítt endamál, skal greiður skilnaður vera millum tær, men tað skal vera móguleiki fyri samstarvi, samlestri og avriksflutningi.



Støðisútbúgvingarnar SIF, FHS og SIT skulu verða meira sjálvstøðugar, tí tær eru fyrst og fremst yrkisrættaðar, tvs. ætlaðar ungdómi, sum er ella fer í læru ella beinleiðis í vinnu.

Tá ið tað snýr seg um dagliga undirvísingavirksemið í skúlunum, kemur skilnaðurin millum yrkisrættaðar støðisútbúgvingar og gymnasialar útbúgvingar ikki at kennast sum nøkur stórvegis broyting, harafturímóti setur hann krøv til eina vælvirkandi vegleiðaraskipan, og at næmingar í størri mun enn áður hugsa um framtíð sína.

Gymnasiala skipanin verður ein breytaskipan við 2- og 3-ára breytum, sum allar umboða eina samhangandi gongd. HF verður ein 2-ára breyt og kemur at bera heitið HF-breytin.

### Lestarfyrirreikandi innleiðsluskeið

Allir næmingar, sum byrja eina gymnasiala útbúgving, skulu taka eitt í mesta lagi 2 vikur langt lestrarfyrirreikandi innleiðsluskeið, sum skal geva innlit í:

- Endamál og innihald
- Lestrar- og arbeiðshættir

Endamálið við lestrarfyrirreikandi skeiðinum er at gera skiftið frá fólkkaskúla til eina gymnasiala útbúgving smidligari, soleiðis at fyrirteytirnar fyri, at næmingar gera útbúgvingina lidna til ásettu tíð, verða betri. Næmingar vilja helst leggja í vaðið beinanvegin, og tí er umráðandi, at skeiðið er væl lagt til rættis, og at tað er skilliga avmarkað í tíð.

At kunna næmingar um endamál og innihald er at vísa teimum, hvagar leiðin gongur, og hvussu komið verður á mál. Endamál og innihald snýr seg um kjarnuveiting skúlans, hvat væntað verður av næmingunum, og hvørjir hentleikar annars eru í skúlanum. Umráðandi er, at næmingar fáa eina felags fatan av, at iðinskapur er vegurin til framgongd og gott úrslit.

Tvey av aðalevnum í innleiðsluskeiðinum eiga at verða lestrar- og arbeiðshættir. Fyri at halda næmingar til og økja tilvitan teirra um læringina, eigur hesin parturin at verða eftirmettur.

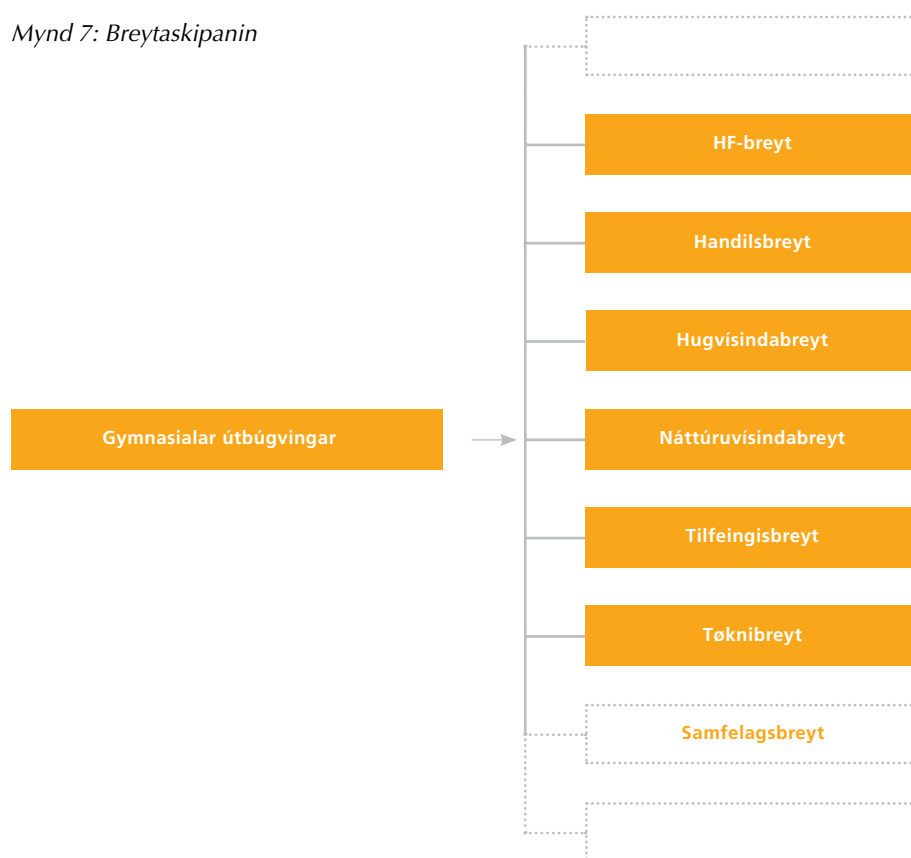
Lestrahættir og góðir arbeiðsvanar kunnu ikki lærast nóg væl eftir tveimum vikum. Fyritreytin fyri einum væleydnaðum innleiðsluskeiði er, at hesi bæði ikki standa avbyrgd, men fella inn sum ein partur av undirvísingini í einstøku lærugreininum og harafturat, at lærarar hava neyðugar førleikar at undirvísa í hesum.

### Breytaskipan

Gymnasialar útbúgvingar verða frammyvir skipaðar við ymsum útbúgvingarbreytum, har tey sereykenni, sum verandi gymnasialu útbúgvingar hava, verða varðveitt.

[ 30 ]

Mynd 7: Breytaskipanin



Endamálið við breytaskipanini er at geva skúlum størri sjálvræði og rúm fyri nýhugsan og menning. Brotastrikan sipar til, at skúlar eftir góðkenning frá myndugleikanum kunnu seta á stovn, taka av ella samstarva um breytir, tó í tann mun samlaða útboðið av breytum er tíðarhóskandi og samfelagnum at gagni.



Endamálið við breytaskipanini er at geva skúlum størri sjálvræði og rúm fyri nýhugsan og menning.

Samanbera vit breytirnar við verandi útbúgvingarskipan, sær myndin soleiðis út:

Mynd 8: Frá verandi útbúgvingum til útbúgvingarbreytir



HF kemur sum nevnt at bera heitið HF-breyt, støddfrøðiliga deild á studentaskúlanum náttúruvísindabreyt o.s.fr. Havast skal í huga, at talan er um útbúgvingar og ikki skúlar.

Eins og í verandi skipan velja næmingar útbúgvingarbreyt í umsóknini.

### Upptøktreytir

Til tess at røkka endamálinum um at geva næmingum bæði almennandi og lestrarfyrirreikandi førleika, eiga yvirskipaðu treytirnar fyrri upptøku í eina gymnasiala útbúgving at verða varðveittar.

3-ára breytir eiga at seta sum treyt, at umsøkjari:

- hevur lokið 9. flokk
- hevur lokið fráfaringsroynd fólkaskúlans í ávísam lærugreinum

2-ára breytir eiga at seta sum treyt, at umsøkjari:

- er fyltur 18 ár fyrri 31. desember í tí ári, hann byrjar undirvísingina
- hevur lokið víðkaðu fráfaringsroynd fólkaskúlans í ávísam lærugreinum



Rektarin ella skúlastjórin eigur framvegis at gera meting av einstaka umsøkjaranum, um hann er førur fyri at fylgja undirvísingini á nøktandi hátt og taka útbúgvingina til ásettu tíð, ella um umsøkjari við øðrum førleika, ið samsvarar við nevndu krøv, kann takast upp. Ein skrivlig leiðbeining eigur at kunna næmingar um treytir og metingarstöði fyri upptøku.

Ítøkiligu upptøkutreytirnar eiga at verða endurskoðaðar við atliti at krøvum frá hægri útbúgvingarstovnum og broytingum, sum framdar eru í fólkaskúlalógini.

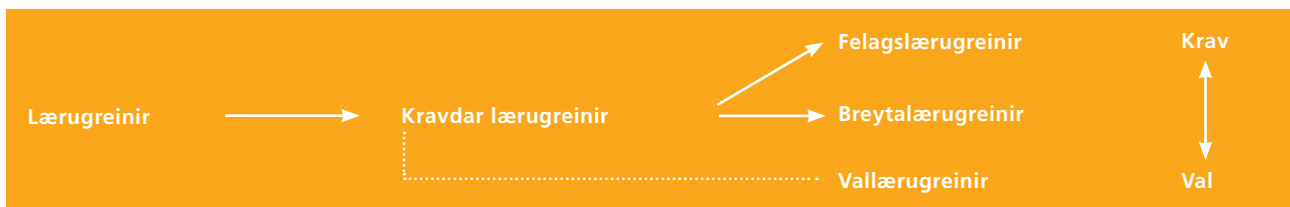
### Skiftið millum breytirnar

Meginreglan eigur at verða, at allir næmingar uttan steðg gera útbúgvingina lidna til ásettu tíðina. Fyri at minka um fráfallið, skal tað verða gjørligt at skifta breyt í fyrstu lestrarhálvu uttan at missa lestartíð, tvs. áðrenn eitt hált ár er runnið. Næmingurin má tá sjálvur vinna upp tað, sum hann hevur mist.

### Lærugreinir

Útbúgvingarnar verða skipaðar við felagslærugreinum, breytalærugreinum og vallærugreinum. Einstaki skúlin skal í størst møguligan mun sjálvur luta tímarnar út yvir tey tvey ella trý árin, útbúgvingin tekur. Myndin niðanfyrir vísir, at lærugreinir fyrst eru býttar sundur í kravdar lærugreinir og vallærugreinir, og at kravdar lærugreinir síðani verða allýstar sum felagslærugreinir ella breytalærugreinir.

Mynd 9: Kravdar lærugreinir og vallærugreinir



Allar lærugreinir eru á einum gymnasialum A-, B-, C-stigi, við A sum hægsta stigi. Niðanfyrir kemur stutt lýsing av lærugreinunum.

*Felagslærugreinir* skulu tryggja grundleggjandi almennandi og lestrarfyrirreikandi førleikar, soleiðis at næmingarnir verða betri førir fyri at gera útbúgvingina lidna og hava neyðugu fyrirtreytirnar fyri at fara undir framhaldslestur. Felagslærugreinir skulu tí verða kravdar lærugreinir á einum ávísnum stigi fyri allar næmingar, ið taka eina gymnasiala útbúgving, uttan mun til hvørja breyt teir hava valt.

Felagslærugreinir verða endurskoðaðar við stöði í einari dagfördari allýsing av lestrarfyrirreikandi og almennandi partinum. Neyðug atlit verða tikin at upptøku-krøvum til hægri lærustovnar.

Hóast felagslærugreinir eru felags fyri øll, vilja tær bera dóm av tí ávísu breytini, sum næmingurin gongur á. Sum dømi kann nevast, at enskt á handilsbreytini

vil leggja meira dent á handilssamskipti enn á hugvísindabreytini, har bókmentir vilja fylla meira.<sup>24</sup>

Breytalærugreinir eru kravdar lærugreinir, sum eru serligar fyri ta einstøku breytina á einum ávísnum stigi, á sama hátt sum t.d. alisfrøði, støddfrøði og evnafrøði eru tað fyri støddfrøðiligu deild á studentaskúlanum í dag. Breytalærugreinir umboða við øðrum orðum lærugreinir, ið mynda eina ávísa lestrarleið. Breytalærugreinir kunnu byggja víðari á felagslærugreinir.

Tað seinasta árið skriva næmingarnir eina próvtøkuverkætlan, ið tekur støði í einum bindandi samstarvi millum tvær ella tríggjar lærugreinir á breytini, sum í minsta lagi eru á A-B- ella A-B-C-stigi. Verkætlanin kemur í staðin fyri verandi høvuðsritgerð.

*Vallærugreinir* eru lærugreinir á A-B-C-stigi, sum í mest møguligan mun skulu geva næmingum høvi til at velja eftir áhuga. Har tað er møguligt, skulu breytir samstarva um útboðið av vallærugreinum.

Ein verkætlanarbólkur verður settur til at gera eitt nágreiniligt uppskot um breytir og lærugreinabýti. Í bólkinum verða lærarar og onnur serkøn.

### Leinging av útbúgvingartíðini

Næmingar, ið iðka úrvalsítrótt ella úrvalstónleik, ella næmingar, sum orsakað av avlamni ella drúgvvari sjúkralegu, hava ilt við at fremja útbúgvingina til ásettu tíðina, eiga at hava møguleika til at fáa útbúgvingina lagda soleiðis til rættis, at hon verður longd við einum ári, soleiðis at 2 og 3-ára breytirnar verða ávikavist 3 og 4 ár.

Rektarin ella skúlastjórin tekur avgerð hesum viðvíkjandi og hevur ábyrgdina av, at undirvísingin verður lögð soleiðis til rættis, at næmingar kunnu lúka krøvini til útbúgvingina.

### Bonus A-skipanin

Útbúgvingar í Føroyum ganga inn í donsku Bonus A-skipanina, ið gevur eyka-ágóða til teir næmingar, ið fara út um minstakrivið uppá 4 lærugreinir á A-stigi.

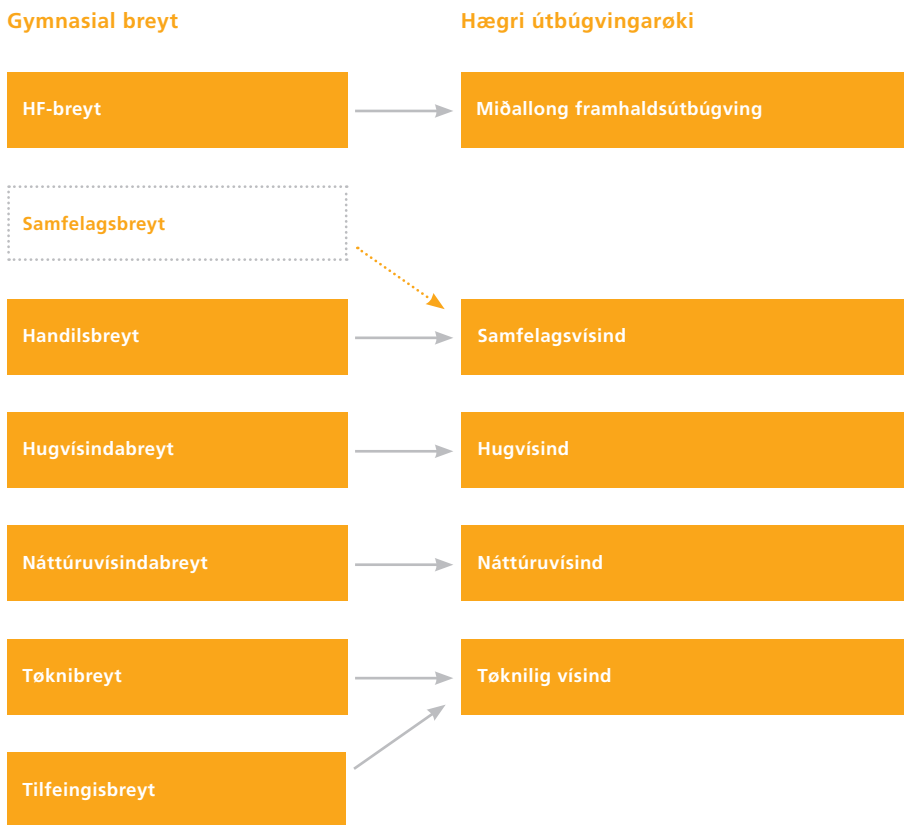
Bonus A-skipanin ber í sær, at um ein næmingur hevur 5 lærugreinir á A-stigi, verður endaliga miðaltalið í próvnum faldað við 1,03. Um ein næmingur hevur 6 lærugreinir á A-stigi, verður endaliga miðaltalið faldað við 1,06.

### Krøvini frá hægri lærustovnum

Fyri at tryggja okkum, at næmingar, ið velja eina ávísa breyt, í minsta lagi lúka yvirskipaðu krøvini til framhaldið av breytini, verður atlit tikið at upptøkukrøvum frá hægri lærustovnum.

<sup>24</sup> Sí kapitull 2.3 um innihaldið í lærugreinunum.

Mynd 10: Samanhangur millum gymnasialar breytir og hægri útbúgvingarøki



Upptøkukrøvini til hægri útbúgvingar í Danmark verða frá 2008 herd soleiðis, at allir næmingar í minsta lagi skulu hava danskt A og enskt B.

Yvirskipað krøv eru harumframt til hvørt útbúgvingarøki. Tað merkir, at vit seta okkum fyri, at næmingar, sum t.d. hava lisið á samfelagsbreytini, lúka yvirskipaðu krøvini til allar samfelagsvísindaligu útbúgvingarnar.<sup>25</sup> Eitt ávíst breytaval skal tó í minst møguligan mun virka avmarkandi fyri onnur val.

Sjálvt um eingi hagtøl eru, sum kunnu staðfesta beinleiðis sambandið millum HF og framhaldandi lestur, bendir alt á, at meginparturin av teimum HF-næmingum, ið lesa víðari, velja eina miðallanga framhaldsútbúgving, serstakliga innan námsfrøði ella heilsurøkt, tvs. útbúgvingar, sum kunnu takast í Føroyum.<sup>26</sup> Í arbeiðsbólkinum, sum settur verður at gera uppskot til breytir, skal verandi HF-útbúgving endurskoðast.

Norðurlenska samstarvið skal framhaldandi verða raðfest høgt, men strembað eigur at verða eftir, at Føroyar skjótast til ber verða partur av rammuatlanunum hjá ES innan útbúgving.<sup>27</sup>

### Samanumtøka

Yvirskipaða endamálið við gymnasialu útbúgvingunum er at fyrireika næmingar til framhaldandi lestur. Greiður skilnaður skal verða millum yrkisrættaðar støðis-

25 Frá 2008 verður kravið í Danmark søga *ella* samfelagsfrøði *ella* samtíðarsøga á B-stigi.

26 Sí <http://us.uvm.dk/gymnasie/raad/statistik.pdf>.

27 Sí: [http://ec.europa.eu/education/programmes/llp/index\\_en.html](http://ec.europa.eu/education/programmes/llp/index_en.html)

útbúgvingar og gymnasialar útbúgvingar. Gymnasialu útbúgvingarnar eiga at verða skipaðar sum ein breytaskipan, ið varðveitir sereyðkennini í verandi útbúgvingum.

Breytaskipanin skal geva rúm fyri størri sjálvræði, nýhugsan og menning. Skúlar skulu hava móguleika fyri at seta á stovn, taka av ella samstarva um breytir eftir góðkenning frá myndugleika.

Treytirnar fyri upptøku eiga at verða endurskoðaðar við atliti at einum felags metingarstöði fyri gymnasialu útbúgvingina, og næmingar, sum koma úr fólkaskúlanum, skulu lúka upptøkukrøvini.

[ 36 ]

Allir næmingar byrja á einum lestrarfyrireikandi innleiðsluskeiði, sum hevur til endamáls at gera skiftið frá fólkaskúlanum til eina gymnasiala útbúgving smidligari og geva næmingum betri fortreytir fyri at gera útbúgvingina lidna til ásetta tíð.

Lærugreinir eru allýstar sum felagslærugreinir, breytalærugreinir og vallærugreinir. Felagslærugreinir eru kravdar lærugreinir, sum allir næmingar, ið taka eina gymnasiala útbúgving, skulu hava. Breytalærugreinir eru lærugreinir, sum mynda eina ávísa útbúgvingarleið, meðan vallærugreinir geva næmingum høvi at velja lærugreinir meira ella minni óbundið av breytini, sum teir ganga á.

Ein gymnasial útbúgving skal verða ein samanhangandi gongd á 2 ella 3 ár við móguleika til skifti millum breytir. Serligar treytir sum farloyvi og leinging av útbúgvingartíðini skulu verða við til at minka um fráfallið og hjálpa til, at fleiri fáa eina gymnasiala útbúgving.

## 2.3 Undirvísing og próvtøka

Her verður komið nærri inn á yvirskipaða endamálið við undirvísingini, hvussu innihaldið í lærugreinunum eigur at verða skipað av nýggjum, nýggja próvtalsstigan, og hvussu arbeiðshættir, eftirmetingar og próvtøkur mugu nýhugsast og mennast.

### Undirvísing

Sambært kunngerðum hevur undirvísingin í einari gymnasialari útbúgving tvey yvirskipað mál:

- at vera lestrarfyrireikandi
- at vera almennandi

At undirvísingin er lestrarfyrirreikandi merkir í stuttum, at hon skal gera næmingin búnan til at virka í einum fakligum lestrarumhvørvi.

Almennandi luturin fevnir um hugvísind, sum er grundvøllur undir søgu og mentan, og um skapanarevni, sum er vorðin ein hin mest eftirspurdi førleikin í dag. Ein grundleggjandi vitan innan tøkni og talviðgerð er eisini ein fyrirtreyt fyri virknari luttøku í einum framkomnum demokratiskum samfelagi.<sup>28</sup>

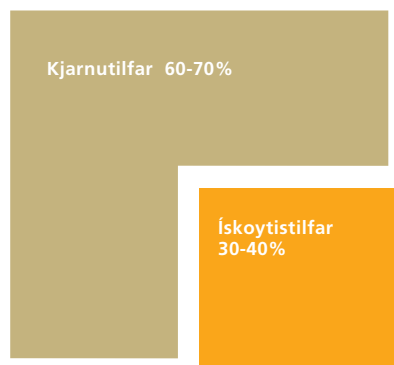
Almennandi og lestrarfyrirreikandi lutirnir skulu í regluverkinum allýsast meira gjølla.

### Innihaldið í lærugreinum

Innihaldið í øllum lærugreinum verður lutað sundur í kjarnutilfar og ískoytistilfar. Kjarnutilfarið skal verða við til at lyfta lærugreinirnar í allari útbúgvingarskipanini upp á eitt felags støði, meðan ískoytistilfarið skal geva rúm fyri at varðveita og menna fakliga sereyðkennið í teimum ávísu breytunum.

[ 37 ]

Mynd 11: Innihaldið í lærugreinunum



Kjarnutilfar er fakligt innihald, sum myndar kjarnuna í lærugreinini. Ískoytistilfar er fakligt innihald, sum einstaki lærarin í samráði við næmingar leggur afturat kjarnutilfarinum. Bæði kjarnu- og ískoytistilfar skulu umboða øki ella evni, ið virka fyri, at endamálið í undirvísingini verður rokkið.

Næmingar fara til skrivliga próvtøku í kjarnutilfari og kunnu fara til munnliga próvtøku bæði í kjarnutilfari og í ískoytistilfari.

Undirvísingin eigur ikki bert at savna seg um innihaldið, hvat lærast skal, men eisini hvussu lært verður, soleiðis at lærarar og næmingar gerast meira tilvitaðir um sjálva læringartilgongdina – hvussu komið verður frá einum máli til annað.

<sup>28</sup> Sí t.d. Damberg m.fl. 2006:65

Førleikamál eru amboð til at skapa samanhang og støðuga menning og eru ein umráðandi liður í arbeiðinum at byggja brúgv millum fólkaskúla og miðnámskúla.



## Førleikamál

Mentamálaráðið hevur tikið stig til, at allar námsætlanir frá 1. flokki til 3. árið í einari gymnasialari útbúgving verða orðaðar av nýggjum, so at vit fáa undirvísing, sum gevur førleikamál fram um pensum. Fyri at røkka ásettum málum er neyðugt at geva sær far um stigvøksturin, frá tí lætta til tað torføra, frá tí einfalda til tað torgreidda, frá tí ítøkiliga til tað úrtøkiliga. Stigvøkstur setur krav um gjølliga tilrættalagda undirvísing, og at sett verða partsmál eins og endamál, sum greitt lýsa, hvat tað er, næmingurin skal læra og duga eftir lokna undirvísing.

Fyrisett mál skulu tryggja okkum eitt felags støði fyri allar gymnasialar útbúgvingar. Felags støði er umráðandi, tí útbúgvingarnar geva atgongd til framhaldandi lestur. At mál verða orðað heldur enn pensum, gevur rúm fyri, at lærarar í størri mun sjálvir ráða fyri, hvussu undirvísingin skal fremjast fyri á bestan hátt at røkka ásettu málunum.

Førleikamál eru amboð til at skapa samanhang og støðuga menning og eru ein umráðandi liður í arbeiðinum at byggja brúgv millum fólkaskúla og miðnámskúla.

Av tí at øll undirvísing og próvtøka byggir á námsætlanir, er tað umráðandi, at vit støðugt kunnu betra um dygdina av teimum. Lærarar orða námsætlanir eftir felags leisti, og fyrisitingarmyndugleikin skal góðkenna tær.

## Nýggi próvtalsstigin

Í august 2008 verður nýggjur próvtalsstigi settur í verk í øllum útbúgvingum í Føroyum. Talan verður um ein „absoluttan“ próvtalsstiga, ið merkir, at greitt samband skal verða millum rokkin undirvísingarmál og givin próvtøl.

Próvtalsstigin hevur 7 stig (-3, 00, 02, 4, 7, 10 og 12), og er tann sami, sum var tikin í brúk í Danmark í 2006.<sup>29</sup> Ein av grundunum til, at próvtølini síggja soleiðis út, er, at tað skal verða greiður skilnaður millum próvtølini, soleiðis at tað ikki stendst ivi um, hvat próvtal skal gevast.

Umframt hetta hava krøvini til próvtalsstigan verið, at:

- hann skal verða galdandi fyri allar útbúgvingar
- hann skal nýtast eins í øllum útbúgvingum
- tað skal verða lætt at rokna miðaltal
- tað skal vera lætt at samanbera próvtøl í Føroyum við próvtøl í øðrum londum (ECTS)

Mentamálaráðið hevur sett arbeiðsbólk at leggja ætlan fyri og seta í verk nýggja próvtalsstigan.

## Toymisarbeði

Toymisarbeði sipar her til samstarv, sum fæst við menning av lærarum og næmingum. Endamálið við toymisarbeði er at menna dygdina í undirvísingini við støði í teimum royndum, sum einstaki lærarin og toymið gera sær, harumframt

<sup>29</sup> Sí [www.uvm.dk](http://www.uvm.dk) undir Ny karakterskala.

at tryggja eitt felags útgangsstøði og eina felags fatan av endamálinum við undirvísingini.<sup>30</sup>

Tvey sløg av toymum eiga at verða sett á stovn:

- Flokstoymi
- Lærugreinatoymi

*Flokstoymi* skulu savna seg um flokkin og taka sær av felags uppgávum sum ráðlegging, virksemisætlan, eftirmeting, vegleiðing og menning.

*Lærugreinatoymi* skulu savna seg um tvørfakligar uppgávur. Í minsta lagi tvey sløg av lærugreinatoymum eiga at virka, nevnliga:

- eitt, sum samstarvar um mállærugreinir
- eitt, sum samstarvar um breytalærugreinir

Harafurat kann talan blíva um onnur sløg av toymum, ið verða sett til at greiða ávísar arbeiðssetningar so sum dygdarmenningartoymi og umsitingar- og leiðslutoymi.

Rektarin ella skúlastjórin skipar toymini í samráði við lærarar, og ein ávísur tíma-karmur verður settur av til ráðlegging, felagsundirvísing v.m.

[ 40 ]

**Undirvísingarætlanir verða týðandi amboð hjá lærarum at tryggja samanhang í undirvísingini, og hjá næmingum at geva sær far um, hvat undirvísingin fer at snúgva seg um.<sup>31</sup>**

Tryggjast má, at lærarar fáa tann neyðuga kunnleika og førleika til at ráðleggja og virka í einum toymi, eins og tað frá leiðslurnar síðu verður tryggjað toymunum greið viðurskifti at virka undir.

Toymisarbeði setur sum fyrirtreyt, at hølvisviðurskifti og hentleikar annars eru í lagi.

### Tvørfakligt samstarv

Tað liggja enn nógvir óroyndir menningarmøguleikar í samstarvinum millum lærugreinir, og hesum eiga vit at gera gagn av. Við at samhugsa ymisk vitanarøki og brúka ymisk háttaløg, kann tvørfakligt samstarv verða við til at skapa bæði breiðari og djúpari fatan av tí einstøku lærugreinini. Broytingar á arbeiðsmarknaðinum, har dentur verður lagdur á skapandi evni, verkseting og nýhugsan, økja eisini um tørvin fyri at menna evnini til at samstarva tvørtur um vitanarøki.

Sum nevnt omanfyri skulu lærugreinatoymi fyrisita tvørfakligum samstarvi millum

- Mállærugreinir
- Breytalærugreinir

<sup>30</sup> Sí t.d. kanning: „Teamorganisering og ledelse i gymnasierne“ á [www.uvm.dk](http://www.uvm.dk)

<sup>31</sup> Undirvísingarætlanir verða partur av skúlafyrisingarforritinum „Vitanet“, sum Mentamálaráðið í lötuni er við at tilevna.



*Mállærugreinir*, sum samstarvað verður um, eiga at verða umboðaðar av føroyskum og í minsta lagi einum fremmandamáli. Samstarvið skal tryggja ein felags grundvøll í arbeiðinum við málunum: felags ástøði, frøðimál, arbeiðs- og grein- ingarhættir o.s.fr. Samstarvið skal styrkja málfatanina og gera okkum leys av, at óneyðug tíð og orka verður brúkt til, at lærugreinir arbeiða avbyrgt við tí sama.

*Breytalærugreinir*, sum samstarvað verður um, eiga at verða umboðaðar av í minsta lagi 2 lærugreinum á høgum stigi. Samstarvið skal viga upp ímóti sundurbýttu undirvísingini á breytini og menna førleikan hjá næmingum til at hugsa og gera brúk av vitan í nýggjum høpi. Samstarvið skal harumframt geva lærarum móguleika til at samhugsa, menna og sjónliggera undirvísingina á tí einstøku breytini.

### Verkætlanararbeiði

Siðbundna floksundirvísingin fyllir nógv í útbúgvingunum í dag, og hyggja vit eftir, hvussu skúlar eru bygdur, eru lutfalsliga fáir hentleikar til at fremja annað undirvísingarvirksemi. Vit eiga at varðveita vanligu floksundirvísingina, tí hon fevnir ikki bert um ein, men fleiri ymiskar arbeiðshættir, sum heilt greitt hava sínar dygdir. Men fyri at gera undirvísingina meira fjølbroytta og á tann hátt økja um læringarúrtøkuna, mugu vit í størri mun taka við nýggjum arbeiðshættum.

[ 41 ]

Sjálvbjargni og evnini til at samstarva eru týðandi førleikar í einum arbeiðs- og lestrarumhvørví. Av tí at verkætlanarhátturin kann verða við til at menna hesar førleikar eins væl og fakligar førleikar, verður hann drigin fram her. Verkætlanarhátturin krevur nevniliga, at næmingar eru nógv meira virknir enn í vanligari floksundirvísing, meðan lærarin sjálvur í størri mun virkar sum vegleiðari. Verkætlanarhátturin kann skipast sum bólkarbeiði ella einsæris, men tað er serstakliga sum bólkarbeiði, hátturin hevur víst sínar dygdir í hægri útbúgvingum, í privatari vinnu og almennari fyrisiting.

Undirvísingin í fyrsta og øðrum ári eigur tí at verða lögð soleiðis til rættis, at næmingar miðvíst fáa ment teir førleikar, sum eru neyðugir fyri at arbeiða við ymiskum verkætlanarhættum. Endamálið er, at teir eftir tveimum árum verða førir fyri at arbeiða við evnislagadum verkætlanum, tað vil í stuttum siga, at teir sjálvir seta spurningar til tilfar, og at teir eru førir fyri:

- at gera uppgávuorðingar (vandamálsorðingar)
- at leita upp og ognar sær viðkomandi vitan
- at leggja til rættis og evna til eina verkætlan

Verkætlanarhátturin eigur at verða berandi luturin undir samstarvinum millum mállærugreinir og breytalærugreinir. Hann setur stór krøv til uppmøting og virkna luttøku, og treytin fyri góðum úrsliti er harumframt, at hólsviðurskifti og førleikamenning av lærarum er í lagi.

Sjálvt um vit hava drigið verkætlanarháttin fram her, skal havast í huga, at hesin háttur ikki altíð er hin besti, men at tað altíð er endamálið, ið ræður fyri valinum.

### Kunningartækni (KT)

Kunningartækni skal verða partur av yvirskipaðu fakligu og námsfrøðiligu ætlanini fyri útbúgvingarnar. Myndugleikin skal eggja til, at royndarverkætlanir verða framdar í KT, bæði tá tað snýr seg um royndir við lærugreinum, námsfrøði og próvtøkuhættum.<sup>32</sup>

### Eftirmeting og próvtøka

Meðan eftirmetingar eru innanhýsis og avgerandi stýringaramboð til at tryggja fakliga og persónliga framgongd, eru próvtøkur uttanhýsis og við til at vísa, í hvønn mun næmingar hava rokkið teimum ásettu málunum.

Eftirmetingar og próvtøkur skulu við øðrum orðum geva innlit í, hvussu undirvísingin virkar, soleiðis at næmingar, lærarar og leiðsla kunnu taka ábyrgd fyri læringarúrtøkuni. Eftirmetingar- og próvtøkuhættir skulu taka støði í teimum førleikamálum, sum lýst eru í námsætlanum.

Nýggir arbeiðshættir seta krøv um nýggjar eftirmetingar- og próvtøkuhættir. Næmingar eiga stutt sagt at verða eftirmettir og próvhoyrdir á øðrvísi hátt, enn vanligt er í dag. Talan er tó ikki um at fara burtur frá verandi eftirmetingar- og próvtøkuhættum ella at økja talið av teimum. Endamálið er at gera eftirmetingar- og próvtøkuhættir meira fjølbroyttar, so teir í størri mun gera tað møguligt at meta um aðrar førleikar, enn teir siðbundnu próvtøkuhættirnir geva móguleika til.

Fyri at menna um dygdina í undirvísingini og tryggja, at málini verða rokkin á skilabesta hátt, má eisini førleikin til at eftirmeta mennast. Næmingar skulu eisini fáa høvi til regluliga at eftirmeta undirvísingina.

Alt próvtøkuhald eigur at koma undir felags reglur. Fyri at lætta um ráðleggingina, eigur í so stóran mun sum gjørligt at verða miðað eftir at gera føroyskt próvtøkutilfar, men samstundis at halda fast í samstarvinum við danskar myndugleikar um menning av próvtøkutilfari og um skiftið av próvdómarum.

### Samanumtøka

Røðin av felagslærugreinum, breytalærugreinum og vallærugreinum skal tryggja beinleiðis atgongd til hægri lestur.

60-70% av innihaldinum í lærugreinum verður felags kjarnutilfar, sum allir næmingar skulu til skrivliga próvtøku í, meðan ískoytistilfarið, sum er tey írestandi 30-40%, kemur at mynda innihaldið, sum einstaki lærarin í samráð við næmingar leggur afturat kjarnutilfarinum. Munnliga próvtøkutilfarið fevnir bæði um kjarnu- og ískoytistilfar. Alt próvtøkuhald skal koma undir felags reglur.

Námsætlanir skulu greitt lýsa faklig førleikamál, ið verða rótfest í nýggja próvtalsstiganum, sum fer at virka frá august 2008. Námsætlanir skulu tryggja felags støði, samanhang og stigvøkstur frá 1. flokki í fólkaskúlanum og fram til síðsta árið í einari gymnasialari útbúgving.

Toymisarbeiði og nýggir undirvísingarhættir skulu eggja til eitt meira livandi

<sup>32</sup> Sí [www.emu.dk/gym/vaers/virtuelt/forskning-evaluering/index.html](http://www.emu.dk/gym/vaers/virtuelt/forskning-evaluering/index.html) (Det virtuelle gymnasium 2002-2004 – en følgeforskningsrapport om et udviklingsprojekt, Uddannelsesstyrelsen 2004)

lestrarumhvørvi, sum ger undirvísingina betri, meira viðkomandi og innihaldsríka. Strembast má eftir, at KT í størri mun verður námsfrøðiligt amboð.

Nýggir eftirmetingar- og próvtøkuhættir skulu eisini gera tað møguligt á ein skynsamán hátt at gagnmeta undirvísingina, soleiðis at leiðslan, lærarin og næmingurin kunnu taka neyðugu tøkini fyrri at økja um úrtøkuna av undirvísingini. Nýggir eftirmetingar- og próvtøkuhættir skulu samstundis endurspeglar nýggju arbeiðshættirnar og gera tað møguligt at meta um aðrar førleikar enn teir siðbundnu próvtøkuhættirnar geva møguleika til.

## 2.4 Skúlabygnaður og samstarv

Endamálið við kapitlinum er at gera uppskot um, hvussu virkseini í skúlnum verður skipað á skilabesta hátt. Ljós verður varpað á, hvussu útbúgvingar fyrisitingarliga kunnu samstarva í økjum, og hvussu skúlar kunnu miðsavnast í størri eindir.

[ 43 ]

### Samskipan í skúladeplar

Um vit samanbera okkum við onnur lond, eru miðnámskúlarin í Føroyum lutfalsliga smáir. Nógvir fyrimunir kunnu tískil verða við at samstarva. Infrakervið í føroyska samfelagnum er væl útbyggt seinastu árini, so fyrirteytirnar fyrri at samskipa virkseini í gymnasiala økinum eru góðar.

Fyri at fáa skapt ein skynsamari og greiðari bygnað, mælir nevndin til at skipa skúlarin í 3 deplar:

- Norðuroyggjar/Eysturoy
- Streymoy
- Suðuroy

Miðsavnarin í størri eindir tekur atlit at, hvar verandi skúlar liggja. Á næstu síðu er yvirlit yvir skúlar og útbúgvingar í økjum:

Talva 8: Yvirlit yvir skúlar og útbúgvingar í økjunum 2007.

| Øki          | Skúlar                                  | Útbúgvingar  | Stovnsbygnaður | Tal av næmingum |
|--------------|---|--------------|----------------|-----------------|
| Norðoyggjar/ |   |              |                |                 |
| Eysturoy     | Tekniski Skúlin í Klaksvík              | SIT, HT      | sjálvsognar    | 116             |
|              | Klaksvíkar HF-skeið                     | HF           | almennur       | 73              |
|              | Føroya Handilsskúli á Kambsdali         | FHS, HH      | sjálvsognar    | 200             |
|              | Studentaskúlin og HF-skeiðið í Eysturoy | ST, HF       | almennur       | 300             |
|              |   |              |                | 689             |
| Streymoy     | Tekniski Skúlin í Tórshavn              | SIT          | sjálvsognar    | 200             |
|              | Føroya Handilsskúli í Tórshavn          | FHS, HH      | sjálvsognar    | 250             |
|              | Føroya Studentaskúli og HF-skeið        | ST, HF       | almennur       | 580             |
|              | Fiskivinnuskúlin í Vestmanna            | SIF, HIF     | almennur       | 44              |
|              |   |              |                | 1074            |
| Suðuroy      | Miðnámsskúlin í Vági                    | ST           | almennur       | 95              |
|              | (Heilsuskúlin á Tvøroyri)               | (Heilsuútb.) | almennur       | 30              |
|              |   |              |                | 125             |

Kelda: Skúlamir

Í Norðuroyggjum/Eysturoy verða umleið 700 næmingar knýttir at skúladeplinum, í Streymoy uml. 1100 næmingar og í Suðuroy umleið 125 næmingar.

Nevndin hevur í síni viðgerð tikið atlit bæði at fyrimunum og vansum.

Fyrimunir kunnu vera:

- betri móguleikar fyri at samskipa virkseimið í teimum ymisku skúlunum í deplinum
- sparingar í sambandi við framtíðar bygging (færri og bíligari felagshøli, bíligari viðlíkahald)
- bíligari rakstur (ein leiðsla og færri í umsitingini, orkusparing, bíligari innkeyp)
- betri móguleikar at gagnnýta felags høli og útbúnað
- betri móguleikar fyri fjølbroyttum útbúgvingartilboðum og skeiðsvirksemi
- betri móguleikar fyri fakligum, námsfrøðiligum og sosialum samstarvi millum næmingar, lærarar og onnur
- betri menningarmóguleikar

Vansar kunnu vera:

- ymiskar støddir á deplunum geva ymiskar fortreytir at virka undir
- frástoðan millum næmingar/lærarar og leiðslu gerst størri
- um eindirnar gerast ov stórar, kann tað darva framtakshugin hjá lærarum

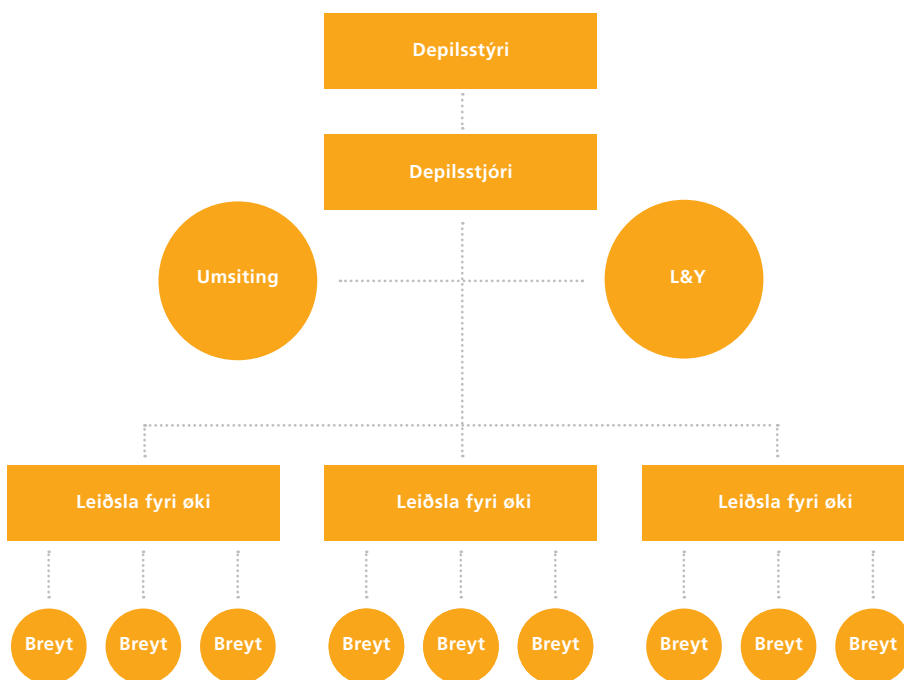
### Stovnar við størri sjálvræði

At skipa skúlarnar í deplar krevur, at nýggjur leiðslubygnaður verður settur upp fyri miðnámsskúlarnar, og umráðandi er, at ábyrgd og myndugleiki fylgjast í øllum liðum. Við einari avmarkaðari miðfyrising metir nevndin, at tað er skila-

best at flyta umsitingarligu stýringina frá myndugleikanum, soleiðis at uppgávan hjá myndugleikanum kann avmarka seg til umsjón og menning.

Nevndin mælir til, at skúladeplarnir verða skipaðir sum sjálvsognarstovnar við skikkaðum depilsstýri, har myndugleiki, útbúgvingarumboð, næmingaumboð, vinna, gransking og framhaldandi útbúgvingar eru umboðað. Umboðanin í stýrinum skal virka fyri, at stovnurin altíð hevur skikkaða og fjølbroytta vitan um útbúgving og samfelagsviðurskipti. Dagliga leiðslan í deplunum verður sett saman av depilsstjóranum og leiðslunum fyri hvørt økið. Mynd 11 vísir eitt dømi um bygnaðin fyri skúladeplarnar:

Mynd 11: Dømi um bygnaðin fyri skúladeplarnar



[ 45 ]

Depilsstýrið skal saman við depilsstjóranum hava fulla ábyrgd av virkseminum í deplunum. Hetta merkir m.a., at sett verða langtíðarmál, og at tilmæli verða givin um, hvør gongda leiðin er. Myndugleikin eigur framhaldandi at hava endaligu ábyrgdina av øllum próvtøkuhaldi og eigur at hava umsjón við virkseminum í skúlanum og skipa fyri vitjanum, um tað er neyðugt. Harumframt eigur myndugleikin framhaldandi at vera kærummyndugleiki. Innanhýsis leiðslubygnaðurin í skúladeplunum verður skipaður eftir uppgávum og stødd hjá einstaka deplunum.

Nevndin mælir til, at depilsstýrið er setanarmyndugleiki hjá depilsstjóranum, og at hann verður áramálssettur. Depilsstjórinn eigur at seta og loysa úr starvi lærarar og onnur starvsfólk sambært almenna setanarpolitikkinum. Námsfrøðiliga ábyrgdin liggur hjá økisleiðslunum, og depilsstjórinn skal tryggja, at tær hava neyðugu karmarnar at virka undir, og at námsfrøðiligu viðurskiptini eru fult álitandi innan teir lógarkarmar, sum eru ásettir fyri útbúgvingarnar. Depilsstjórinn hevur ábyrgdina av próvtøkunum á stovninum mótvegis myndugleikanum.

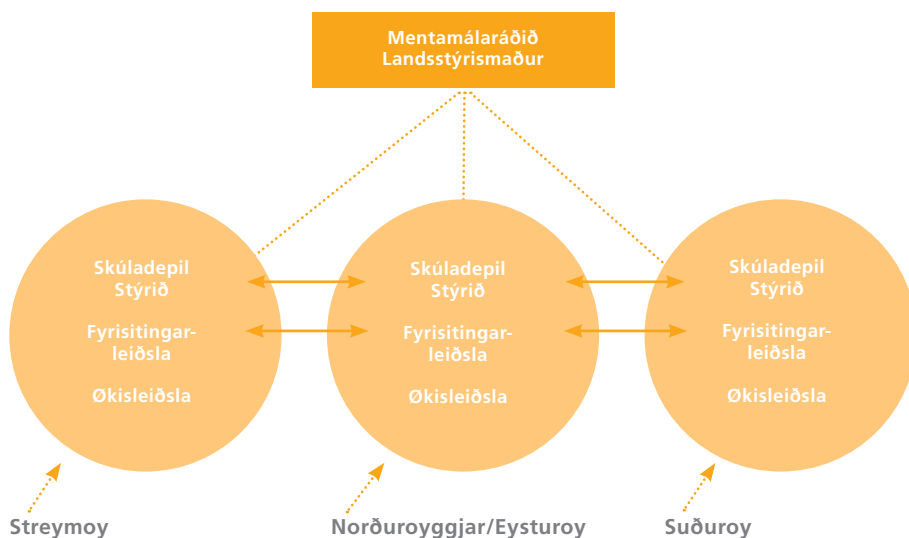
Nevndin metir, at tað er skilabest, at umsiting og lestrar- og yrkisvegleiðing (L&Y) verða skipað sum stápar í deplunum.

Tað skal tryggjast greitt uppgávu-, ábyrgdar- og heimildarbýti millum myndugleikan og nýggju skúladeplarnar eins og innanhýsis í skúladeplunum. Við deplunum verður skaptur ein felags karmur fyri arbeiðinum at fáa til vega eins arbeiðs- og setanarviðurskipti hjá øllum lærarum í skúlunum.

Við at skipa sjálvsogunarstovnar á henda hátt, verða undirvísingar- og fíggar-ábyrgd í størri mun lögð út til stýrini at umsita, og útbúgvingarvirksemið verður tískil minni heft at myndugleikanum, men fær harafturímóti størri tilknýti til samfelag og vinnu. Mynd 13 vísir dømi um deplarnar í mun til myndugleika

Mynd 13: Dømi um deplarnar í mun til myndugleika.

[ 46 ]



### Ítøkiligir karmar

Verandi miðnámskúlar í Norðuroyggjum/Eysturoy og Streymoy liggja ikki á sama stað. Miðnámskúlarin í Norðuroyggjum/Eysturoy liggja á Kambsdali og í Klaksvík. Við Norðoyatunlinum eru Norðuroyggjar og Eysturoy bundnar saman, og vegalondin millum Klaksvík og Kambsdal er 16 km. Tað tekur uml. 12 min. at koyra millum skúlarnar. Frástøðan er sostatt ikki nøkur forðing fyri at skipa skúlarnar í ein depil.

Verandi miðnámskúlar í Streymoy liggja í Hoydølum, við Marknagil og í Vestmanna. Miðnámskúli verður bygdur við Marknagil til virksemið hjá Tekniska skúlanum og Handilsskúlanum í Tórshavn. Ongar ítøkiligar ætlanir eru í løtuni um at byggja nýggj høli til virksemið hjá Føroya Studentaskúla og HF-skeiði, men hølini eru niðurslitin og ótíðarhóskandi, og tí mælir nevndin til, at loysn verður funnin á hølustrupulleikanum sum skjótast. Fiskivinnuskúli verður bygdur í Vestmanna, og virksemið í Fiskivinnuskúlanum verður skipað sum partur av skúladeplinum í Streymoy.

Skúladepil verður bygdur í Hovi í Suðuroy, soleiðis at virkseimið hjá Miðnáms-skúlanum í Vági og Heilsuskúlanum á Tvøroyri frameftir verður miðsavnað.

Miðnámsskúlar eiga í framtíðini at verða savnaðir í deplar, so at karmar verða skaptir um eitt fjølbroytt lestrarumhvørvi, ið gevur móguleika fyri meira ítøki-ligum samstarvi tvørtur útbúgvingarbreytir.

### Fígging av virkseminum

Í verandi skipan verður virkseimið hjá sjálvsognarstovnum og almennum stovnum fíggað á sama hátt. Játtan verður latin einstaka skúlanum við støði í virkseimisætlan skúlans.

Virkseimið í skúladeplunum eiga at verða fíggað gjøgnum eina mál- og rammuskipan, og fígging eiga at verða latin eftir næmingatalinum. Tað eiga harum-framt at verða móguligt hjá vinnufyrirøkum at stuðla virkseimið í deplunum fíggarliga. Í eina mál- og rammuskipan verður eisini neyðugt at taka atlit at serligum viðurskiftum, sum gera seg galdandi fyri einstøku skúladeplarnar, t.d. landafrøðilig viðurskifti, hólisviðurskifti og næmingatøl í hvørjum flokki. Við eina tílkari skipan fær depilsleiðslan størri frælsi til sjálv at raðfesta játtanina.

[ 47 ]

### Samstarv millum økini

Samstarvið millum myndugleikan og skúladeplarnar eiga fyrst og fremst at savna seg um útbúgvingartilboðini, soleiðis at samlaða útboðið av breytum er breitt, tíðarhóskandi og samfelagnum at gagni. Samstarvað eiga at verða um dygdarmenning, hagtøl og fyrisiting/umsiting og eftirútbúgving av leiðslum og lærarum.

Setanarmyndugleikin eiga at liggja í einstaka økinum, men tá ið tað snýr seg um lærarar, sum starvast í fleiri økjum, eiga økini at samstarva um setanina.

Við alnótini og nýggju KT-tøknini er eyðsýnt, at leiðslur, lærarar og næmingar eisini samskifta tann vegin. Talan kann verða um faklig viðurskifti og námsfrøði-ligar royndir, uppgávur, vegleiðing o.t.

### Samanumtøka

Nevndin mælir til at skipa 3 skúladeplar í Føroyum í hesum økjum: Norðuroyggjar/Eysturoy, Streymoy og Suðuroy. Skúladeplarnir eiga at verða skipaðir sum sjálvsognarstovnar við størri sjálvræði og við skikkaðum stýri, soleiðis at myndugleikin verður umsjónarmyndugleiki, meðan skúladeplarnir fáa fleiri um-sitingarligar uppgávur í mun til í dag. Hetta merkir, at umsitingarliga tilfeingið í skúladeplunum skal styrkjast, og at myndugleikin fær raðfest veruligar myndug-leikauppgávur hægri, enn talan er um í dag.

Nevndin mælir til, at virkseimið í skúladeplunum er undir leiðslu av einum depilsstjóra, og at virkseimið verður fíggað gjøgnum eina mál- og rammuskipan. Fígging verður latin eftir næmingatalinum, har atlit verða tikin at serligum viður-skiftum.

Í framtíðini eiga miðnámsskúlar at verða miðsavnaðir í deplar, so at karmar

verða skaptir um eitt fjölbroytt lestrarumhvörvi, ið geður rúm fyri meira ítökiligum samstarvi tvørtur um útbúgvingarbreytir.

Eitt formligt samstarv millum myndugleika og skúladeplar skal m.a. tryggja, at útboðið av breytum er samfelagnum at gagni, og at samstarvað verður um eftirútbúgvingar og onnur fyrisitingarlig/umsitingarlig viðurskifti.

## 2.5 Felags lógarverk

Í dag fullnýta vit ikki okkara serstöðu sum eitt lítið samfelag við avmarkaðari umsiting, men hava í størri ella minni mun altíð endurmyndað danska regluverkið. Hetta darvar umsiting og tænaðu, og fyri at fáa sum mest burtur úr tí tilfeingi, vit hava, og samstundis økja um dygdina, er neyðugt við broytingum bæði í bygnaði og innihaldi. Alt regluverkið eigur tí at dagførast eftir einum felags leisti.

### Lógir

Í staðin fyri eina lóg fyri hvørt útbúgvingarheiti – sjeý til samans, sum í síni heild eru rættiliga eins orðaðar, men kortini gera frábrigdi í viðurskiftum av sama slagi – verður mælt til eina lóg galdandi fyri gymnasiala økið.

Samfelagið er fyri stöðugum broytingum, og um regluverkið skal verða tíðarhóskandi, má tað kunna dagførast ofta og skjótt. Av tí at lógarbroytingar ofta krevja drúgva viðgerð í lögtinginum, eigur lógin at verða orðað sum rammulóg.

Harumframt verður gjørd ein stovnslóg galdandi fyri allar skúlar, ið bjóða út miðnámsútbúgvingar.

### Kunngerðir

Kunngerðarverkið fyri útbúgvingarøkið fevnir um eina kunngerð fyri hvørt útbúgvingarheitið umframt eina røð av serstøkum kunngerðum, sum í verandi skipan finnast tví- og tríaldar. Kunngerðarhópurin kann skerjast munandi, og ein høvuðskunngerð eigur at verða fyri gymnasialu útbúgvingarnar.

Mælt verður til, at ein arbeidssbólkur við lögfrøðingi verður settur at endurskoða kunngerðarverkið.

### Námsætlanir (lesisætlanir)

Námsætlanir eru mest týðandi amboðið hjá lærarum, og tískil er tað umráðandi, at eisini tær kunnu dagførast ofta og skjótt. Fyri at skapa betri fyritreytir fyri hesum, eiga tær at verða orðaðar eftir felags leisti og góðkendar av fyrisitingar-



myndugleikanum. Sum nevnt áður, hefur Mentamálaráðið sett arbeidsbólk at endurskoða námsætlanarverkið. Bólkurin er farin til verka.

### Dagført lógarverk

Eitt dagført lógarverk viðførir í minsta lagi hesa broyting:

Mynd 7: Dagført lógarverk

#### Verandi støða

|                 |
|-----------------|
| 10 lógir        |
| 26 kunngerðir   |
| 180 lesiætlanir |

#### Nýggj støða

|                     |
|---------------------|
| 2 lógir             |
| uml. 16 kunngerðir  |
| uml. 80 lesiætlanir |

Kelda: Mentamálaráðið

### Samanumtøka

Lógar- og regluverkið eigur at samskipast og orðast eftir einum felags leisti. Nútímans samfelag setir stór krøv til menning, og tí má lógar- og regluverkið verða lætt at umsita og skjótt at dagføra. Eitt greiðari lógar- og regluverk er ikki bert ein fyrirtreyt fyri fyrisitingarligari menning, men skal virka fyri dygd, fram-takssemi og betri tænastru til borgaran.



# III VERKSETING

## 3.1 Fortreytir fyri verkseting

Tað er týðandi fyri endurskoðanarætlanina, at fortreytirnar eru kendar, áðrenn endalig avgerð verður tikin um at seta dagføringar- og menningartilgongdina í verk. Endamálið er sostatt at gera so neyvar metingar sum til ber um, hvørjar fortreytir eiga at verða tilstaðar fyri einari væleydnari ætlan, sum hevur við sær ítøkilig úrslit.

### Leiðslur

Neyðugt er at seta ítøkilig faklig og námsfrøðilig langtíðarmál fyri skúladeplarnar, og tí er tað ein fortreyt, at víðka verður um leiðslurúmini, og at limirnir í depilsstýrunum eru væl skikkaðir.

Depilsstjórnarnir skulu hava fakligar og persónligar leiðslueiginleikar, sum gera, at teir eru skikkaðir at standa á odda fyri einum fjøltáttadum skúladepli. Harumframt er neyðugt, at depilsstjórnarnir hava eina breiða námsfrøðiliga fatan og fíggjarligt og fyriskipanarligt innlit, soleiðis at teir kunnu stýra tilfeinginum so skynsamst sum til ber innan eina mál- og rammuskipan.

Økisleiðslurnar skulu hava innlit og royndir í námsfrøði og umsiting.

### Lærarar

Tað er ein fortreyt, at lærarar fáa ment sínar førleikar innan tvørfakligt samstarv, verkætlanarleiðslu, toymisarbeði og ráðlegging í sambandi við undirvísingina.

KT skal í størri mun verða fakligt, námsfrøðiligt og umsitingarligt amboð.

### Arbeiðs- og sáttmálaviðurskifti

Arbeidstíðin hjá lærarum eigur at verða skipað sum ársverk við tí fyri eyga, at leiðslur og lærarar fáa fríðari ræsur at skipa undirvísingina, og at arbeidstíðin verður lagað til nýggju arbeidshættirnar. Tað eiga at verða gjørdar rammusáttmálaásetingar millum yrkisfeløgini og myndugleikan, sum eru so yvirskipaðar

sum til ber, og at lagt verður upp til ásetingar fyri einstaka skúladepilin, ið skulu eggja til størri framtakssemi.

Arbeiðsviðurskiftini í øllum liðum eiga at verða skipað á tann hátt, at umleið 1/3 av arbeiðstíðini er broytilig, og at umleið 2/3 av arbeiðstíðini er óbroytt frá ári til ár. Arbeiðsviðurskiftini hjá depilsstjóranum verða lögð til rættis millum stýri og depilsstjóra, arbeiðsviðurskiftini hjá økisleiðslu millum depilsstjóra og økisleiðslu og hjá lærarum millum økisleiðslu og lærara.

Ein avgerandi fortreyt fyri, at tað kann gerast møguligt at menna útbúgvingarnar í størst møguligan mun, er, at arbeiðs- og sáttmálaviðurskiftini hjá lærarum endurspeгла tær broytingar, sum verða gjørdar innan námsfrøðiligar samstarvs-, arbeiðs- og undirvísingarrættir.<sup>33</sup>

## [ 52 ] Hølisviðurskifti

Lestrarrúm, bólkarúm og skúlastovur eiga at verða ein eyðsæddur partur av gerandisdegnum í skúlanum. Tað skal verða møguligt hjá næmingum at skifta millum ymisku arbeiðsrúminum gjøgnum dagin. Umráðandi er eisini, at lærarar fáa sín fasta arbeiðsstað í skúlanum.

### Lærugreinaráðgevar og uppgávunevndir

Lærugreinaráðgevar verða settir í føroyskum/donskum, enskum, støddfrøði, søgu/samfelagsfrøði og alisfrøði/evnafrøði. Lærugreinaráðgevarnir hava ein týðandi leiklut í sambandi við verksetingina, tí teir skulu standa á odda í arbeiðinum at gera nýggjar námsætlanir, teir skulu skipa fyri eftirútbúgvingum og skeiðum fyri lærarar og góðkenna próvtøkuuppgávur.

So nógvar uppgávunevndir sum gjørligt skulu setast til at gera próvtøkutilfar. Í lærugreinum, har tað ikki eru lærarar tøkir at gera próvtøkuuppgávur í Føroyum, verða tær gjørdar í samstarvi við danskar myndugleikar.

### Tilfeingi hjá myndugleikanum

Ein fortreyt fyri framhaldandi dagføring, menning og nýskapan er, at ein menningarfulltrúi verður settur burtur av at arbeiða við menning av gymnasialu útbúgvingunum. Uppgávan hjá honum kann verða at hava yvirskipaðu ábyrgdina av lærugreinaráðgevu, námsætlanum, eftirútbúgvingum, skeiðum og próvtøkum, og annars at leggja til rættis og samskipa menningartiltøk.

### Kunning og ummæli

Ein av fortreytunum fyri, at arbeiðið skal eydnast væl, er, at kunningin verður lögð til rættis soleiðis, at allir áhugabólkar og almenningurin fær ta kunning, sum tørvur er á, til røttu tíðina.

Áhugabólkar skulu hava neyðuga tíð til at ummæla ætlanina. Tað er avgerandi neyðugt, at teir næmingar, sum koma inn í dagfórdu skipanina, fáa eina væl

33 Sí kapitull 2.4 undir toymisarbeiði, tvørfakligt samstarv og verkætlanararbeiði.

skilliga kunning um breytir, krøv og valmøguleikar. Vegleiðarar í fólkkúlanum og miðnámskúlanum skulu arbeiða saman um hetta.

### Eftirútbúgving og skeið

Hvørjum skúladepli eigur at standa í boði at fáa eina játtan til strategiska førleikamenning av leiðslum og lærarum.

Stuttíðar námsfrøðilig eftirútbúgving av nýggjum lærarum eigur at verða skipað innan ymiskar námsfrøðiligar samstarvs-, arbeiðs- og undirvísingarhættir.

Almenn førleikamenning av øllum lærarum eigur at verða skipað sum skeið innan tvørfakligt samstarv, verkætlanarleiðslu, toymismenning, eftirmeting og ráðlegging.

Førleikamenning av einstaka læraranum við fakligum skeiðum eigur eisini at verða boðin út á skúlunum.

[ 53 ]

Møguleiki eigur at verða fyrri strategiskari førleikamenning av royndum lærarum, sum tekur støði í framtíðarætlanunum hjá skúladeplinum, talan kann verða um diplom- ella masterútbúgvingar. Ein frymil, sum hetta kann gerast eftir, er, at lærarin arbeiðir í hálva tíð og tekur útbúgving svarandi til hálva tíð. Lærarin fær løn, sum svarar til  $\frac{3}{4}$  tíð, og skúlin rindar útbúgvingarútreiðslurnar.

Lestrarvegleiðarar eiga at fáa nýggja vegleiðaraútbúgving, sum fevnir um vegleiðing um útbúgvingar- og yrkisleið.

Harumframt er neyðugt, at lærugreinaráðgevar, lærarar og próvdómarar fáa upplæring í nýtslu av nýggja próvtalsstiganum.

### Fíggarligar fortreytir

Fíggarligu fortreytirnar fevna um meirútreiðslur, sum eru neyðugar at játta, fyrri at ætlanin kann setast í verk. Samlaði játtanartørvurin er sundurbýttur soleiðis:

- 1) hækking í rakstrarjáttan, sum heldur fram.
- 2) játtan, sum fevnir um fleiri fíggarár, men sum tó ikki krevur endurjáttan á hvørjum ári.



## Samanumtøka

Limirnir í depilsstýrunum skulu verða skikkaðir til at mynda ovastu leiðslu stovnsins, at allýsa eitt yvirskipað virðisgrundarlag og arbeiða við strategiskum langtíðarmálum. Depilsstjórin skal hava persónligar leiðslueiginleikar, leiðslufatan, fíggjarligt og fyriskipanarligt innlit umframt námsfrøðiliga fatan.

Lærarar skulu eggjast til at dagføra sína vitan og sínar førleikar. Her snýr tað seg um námsfrøði, ymiskar arbeiðs- og undirvísingarhættir, KT, ráðlegging o.s.fr.

Arbeidstíðin hjá lærarum skal skipast sum ársverk við tí aðalmáli, at leiðslur og lærarar fáa so fríar ræsur sum til ber at leggja virkseimið tilrættis. Rammusáttmálaásetingar skulu gerast millum yrkisfeløgini og myndugleikan, og ásetingar skulu geva rúm fyri og eggja til framtakssemi. Arbeids- og sáttmálaviðurskiftini hjá lærarunum skulu endurspeгла tær broytingar, sum verða gjørdar í undirvísing.

Nýggja læringarumhvørvið skal fevna um skúlastovur, lestrarrúm og bólkarúm, og lærarar skulu hava sítt fasta arbeiðspláss, so at teir kunnu gera sítt arbeiði í skúlanum.

[ 55 ]

Lærugreinaráðgevar skulu setast í lærugreinunum: føroyskum/donskum, enskum, støddfrøði, søgu/samfelagsfrøði og alisfrøði/evnafrøði. Harumframt skulu uppgávunevndir setast til at gera føroyskar próvtøkuuppgávur í størst móguliga mun.

Ein menningarfulltrúi skal setast í starv. Eftirútbúgvingar skulu skipast við atliti at teimum broytingum, sum skulu fremjast í undirvísing og próvtøku. Strategisk førleikamenning og ein nýggj vegleiðaraútbúgving skal setast í verk.

Fíggjarligi tørvurin í sambandi við endurskoðanina av gymnasialu útbúgvingunum er mettur at verða 10,4 mió. kr. svarandi til 6,7 mió. kr. í játtanarhækking og 3,7 mió. kr. til ávís endamál, sum ikki krevja játtanarhækking á hvørjum ári.

## 3.2 Verkseting og framtíðar málsetningur

Verksetingin skal lýsa, hvussu ætlanin verður framd í verki við atliti at, hvat skal gerast av hvørjum og nær. Harumframt verður sett fram uppskot um, hvørji langtíðarmál eiga at verða sett fyri miðnáms-útbúgvingarnar í Føroyum.

### Verksetingarfyriskipan

Talan er um eina dagføringar- og menningarætlan fyri útbúgvingar, sum í sjálvum sær eru ógvuliga siðbundnar. Tískil er neyðugt við væl fyriskipaðum tiltøkum, sum allir áhugabólkar eru nóg væl kunnaðir um og fáa høvi til at ummæla.

[ 56 ]



Nevndin hevur skipað verksetingarfyriskipanina í trý stig:

- 1) strategiskt stig
- 2) taktiskt stig
- 3) operativt stig

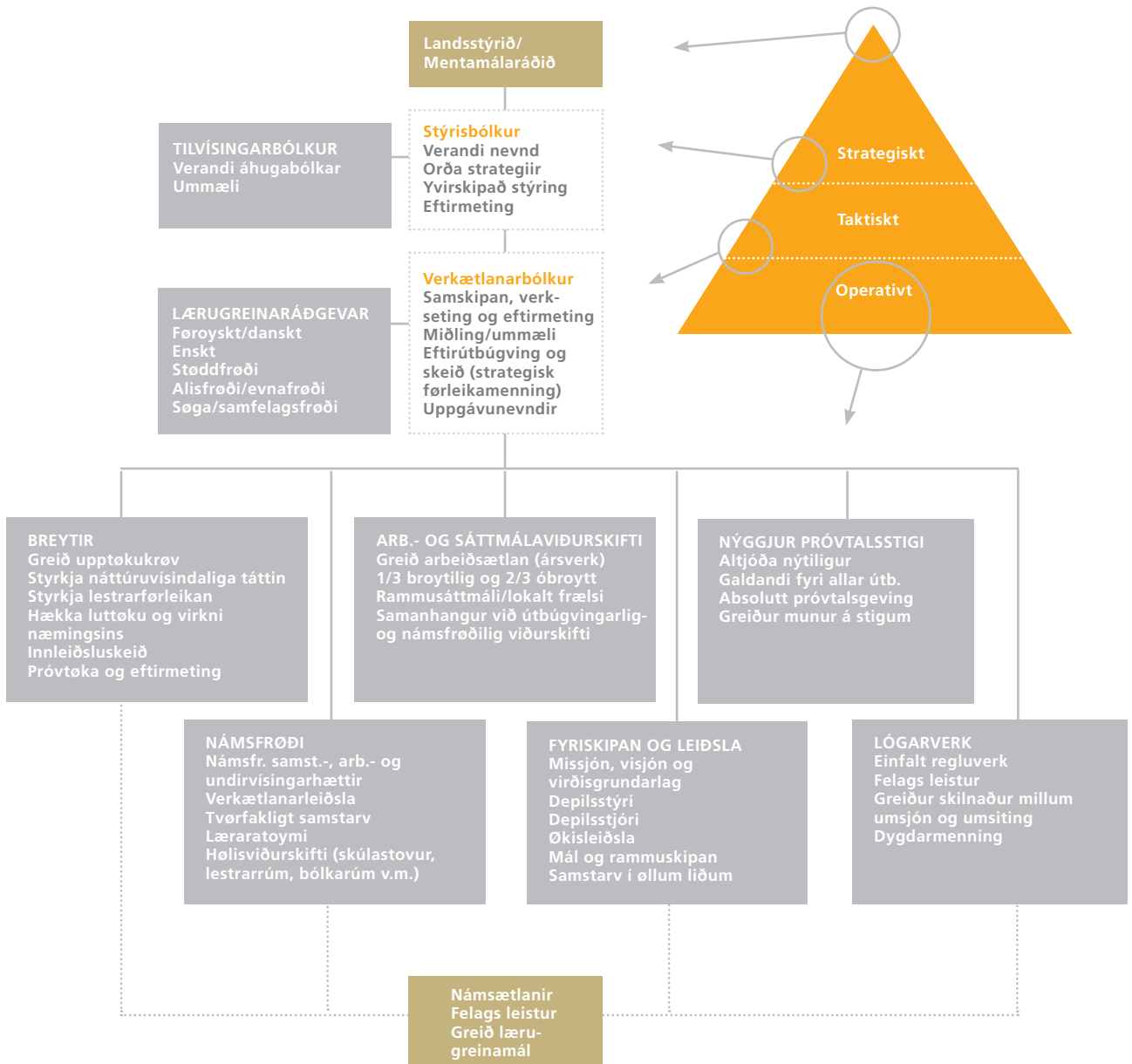
Á strategiskum stigi verður arbeitt við langtíðarmálum, á taktiskum stigi verður arbeitt við millumtíðarmálum og á operativum stigi verður arbeitt við stuttíðarmálum. Mynd 14 á næstu síðu vísir verksetingarfyriskipanina:

Verandi nevnd (verkætlanarbólkur) og tilvísingarbólkur verða sitandi. Nevndin verður skipað sum stýrisbólkur, ið skal sita fyri yvirskipaðu stýringini og tryggja, at verksetingin gongur eftir ætlan, og at yvirskipaðar eftirmetingar verða framdar. Alt viðkomandi tilfar verður latið tilvísingarbólkinum til ummælis.

Ein verkætlanarbólkur verður settur við verkætlanarleiðara og trimum limum úr Mentamálaráðnum. Lærugreinaráðgevarnir koma at virka sum stápur hjá verkætlanarbólkinum. Serkøn fólk verða tilnevnd í arbeiðsbólkar, sum skulu fremja málini fyri endurskoðanina.



Mynd 14: Verksetingarfyriskipun



[ 57 ]

Talan verður um seks arbeiðsbólkar, sum verða mannaðir við formanni og 4 limum, sum umboða hvør sína útbúgving. Limirnir í verkætlanarbólkinum verða formenn í tveimum arbeiðsbólkum hvør.

Harumframt verða fakligir arbeiðsbólkar við 4 limum og formanni settir at gera námsætlanir fyri einstøku lærugreinirnar í útbúgvingini, og í hesum sambandi virka lærugreinaráðgevar sum formenn.

### Verksetingarætlan

Nevndin hevur nýtt frymilin „Gameplan“, sum gevur eitt vælskipað yvirleit yvir verksetingarætlanina (sí næstu síðu).

## Endurskoðan av gymnásialu miðnámsútbúgvingunum

### Verandi støða í 2007

#### STYRKIR

- Fakliga støði
- Sereykenni í útbúgvingum
- Læraraførleiki
- Flokkurin sum sosial eind

#### VEIKLEIKAR

- Umfatandi regluverk
- Vantandi leiðslurúm (sparring)
- Danskar próvtøkur
- Ov nógv skrivligt arbeiði
- Ógreið sáttmálaviðurskipti
- Ov lítið samband við fólkaskúlan
- Vantandi førleikamenning av lærarum

#### MØGULEIKAR

- Einfalda og liðiliga skipan
- Skikkaðar leiðslur
- Greið arbeiðs- og sáttmálaviðurskipti
- Høgt fakligt støði
- Fleiri næmingar
- Fjølbroytt læringarumhvørv
- Góð arbeiðsviðurskipti
- Minni fráfall
- Vælskipað førleikamenning
- Nøgdsemi
- Áhaldandi menning

#### HÓTTANIR

- Vantandi undirtøka
- Ógreiður boðskapur
- Ymisk sløg av stovnum
- Undirmannað fyrisiting
- Forðingar í staðin fyri møguleikar

### Verksetingarættan

#### 2007 Tilevning og kunning

##### Mai - juli

- Fyrirreika lógaruppskot
- Tilevning av álit og lógaruppskoti
- Figgjarættan til viðgerðar

##### August

- Tilevna lógaruppskot
- Kunning á miðnámskúlum um tilmæli og um nýggja próvtalsstigan
- Álit handað landsstýrismanninum

##### September

- Tilevna lógaruppskot
- Aðalorðaskifti í Løgtinginum
- Almenn kunning um tilmæli
- Tilnevna lærugreinaráðgevar
- Tilnevna arbeiðsbólkar (námsætlanir)
- Fyrirreika samráðingar við yrkisfeløg (abeiðstíðarnormur)
- Fyrirreika setan av verkætlanarbólki

##### Oktober

- Almenn kunning um tilmælini hjá landsstýrismanninum
- Lstm. tryggjar politiska undirtøku
- Kunngerðararbeiði byrjar
- Námsætlanararbeiði byrjar
- Verkætlanarbólkur verður settur
- Fyrirreika setan av arbeiðsbólkum
- Lógaruppskot leggjast fyri Løgtingi
- Samráðingar við yrkisfeløg byrja

##### November/Desember

- Lóg samtykt í Løgtinginum
- Arbeiðsbólkar verða settir
- Kunngerðararbeiði heldur fram
- Námsætlanararbeiði heldur fram
- Semja við yrkisfeløg
- Ítøkilig verksetingar- og kunningarættan klár

#### 2008 Kunning og verkseting

##### Januar

- Kunngerðararbeiði liðugt
- Námsætlanararbeiði heldur fram
- Kunning á miðnámskúlum um ítøkiliga verksetingarættanina
- Almenn kunning um dagførdur skipanina og nýggja próvtalsstigan
- Kunning í fólkaskúlum um dagførdur skipanina
- Uppgávunevndir setast

##### Februar

- Námsætlanararbeiði liðugt
- Fyrirreika ráðstevnu fyri miðnámskúlalærarar
- Depilsleiðslur setast
- Stýri setast

##### Mars

- Almenn kunning og kunning í fólkaskúlum
- Næmingatilgongdin viðgerast í nevndini

##### April - Juli

- Arbeiði at fyrirreika ráðstevnu heldur fram
- Fyrirreika móttøku av nýggjum næmingum

##### August

- Felags ráðstevna fyri miðnámskúla-lærarar (kunning og verkstova)
- Verksetan av dagførdur skipanini
- Tiltøk fyri nýggjar næmingar
- Lærugreinaráðgevar skipa fyri tiltøkum

##### Desember

- Innanhýsis eftirmetingar
- Nýggir eftirmetingarhættir roynast
- Nýggi próvtalsstigin roynast

[ 58 ]



## 2009 Eftirmeting og tiltøk

**Januar**

- Støðufundur í nevndini

**Februar**

- Møgulig tiltøk

**Mars**

- Almenn kunning og kunning í fólaskúlum
- Næmingatilgongdin viðgerast í nevndini
- Fyrireika próvtøkur

**Apríl - Mai**

- Fyrireika próvtøkur
- Fyrireika ráðstevnu

**Juni - Juli**

- Próvtøkur fremjast
- Fyrireika ráðstevnu

**August**

- Støðufundur í nevndini
- Felags ráðstevna fyri miðnáms-skúlalærarar (eftirmeting og framtíð)

**September**

- Uttanhýsis eftirmeting

## 2010 Eftirmeting og tiltøk

- Eftirmeting
- Kunning
- Upplæring

## 2011 Próvtøka og eftirmeting

**Endamál:**

- Greiðari skipan
- Samstarv í øllum liðum
- Lagað til føroysk viðurskifti
- Lestrarfyreikandi

**Visjón:**  
Ein gymnasial skipan**Mál:**

- Ein felags bygnaður
- Í minsta lagi 60% av einum árgangi gjøgnumføra eina gymnasiala útbúgving
- Tvørfakligt samstarv
- Lestrarførleikin styrktur (50% hægri útbúgving - LF)
- Náttúruvísindaligi tátturin styrktur
- Luttøka og virkni næmingsins hækkað
- Greið upptøkukrøv
- Greið lærugreinamál (felags leist)
- Greið arbeiðsætlan
- Greið arbeiðs- og sáttmála-viðurskifti
- Stigvísar broytingar

[ 59 ]

Semja við yrkisfeløg

Áhugabólkar kunnaðir

## Eftirmeting

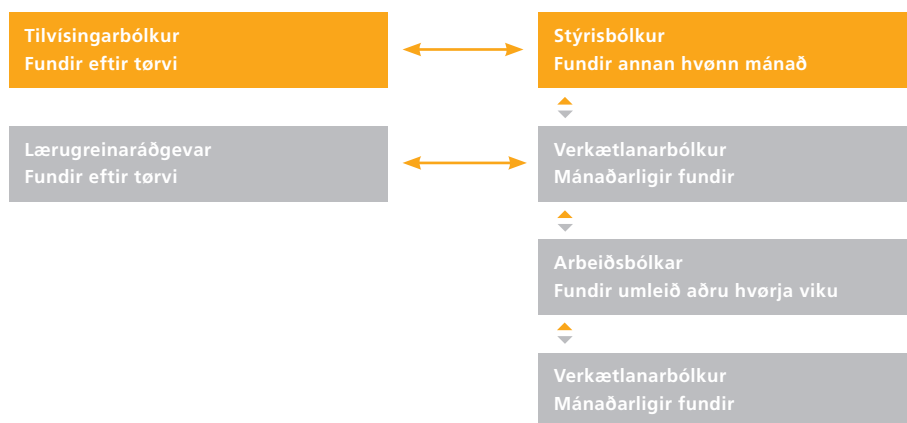
Uppgávan hjá stýrisbólkinum er at koma við einum strategiskum uppskoti um, hvussu gymnasialu útbúgvingarnar eiga at verða skipaðar og við støði í hesum at tilevna eina so skilagóða verksetingarætlan sum til ber. Í hesum sambandi hevur eftirmeting av uppskotunum eins og av arbeiðstilgongdini verið ein týðandi partur av arbeiðinum higartil.

Uppgávan hjá verkætlanarbólkinum verður at leggja til rættis og seta í verk tiltøkini, sum lýst eru í verksetingarfyriskipanini. Umráðandi er, at tey einstøku tiltøkini verða eftirmett.

Tá ið verksetingin er framd, skal dagfórda gymnasiala skipanin eftirmetast. Á hesum stigi er tað neyðugt við serkunneika uttanífrá. Tílíkar eftirmetingar eiga at verða regluligar – t.d. 5. hvørt ár. Mynd 16 vísir dømi um fundarskipan í sambandi við eftirmeting.

[ 60 ]

Mynd 16: Fundarskipan í sambandi við eftirmeting



Í kunngerð um dygdarmenning skal ásetast, at allir skúlar skulu hava eina dygdarmenningarskipan.

Ein dygdarkanningarskipan, ið skal virka fyri, at útbúgvingarnar verða støðugt mentar, verður eisini sett í verk.

## Langtíðarmál

Fyri at røkka einum framtíðar málsetningi, mugu vit tryggja okkum samstarv á altjóða støði innan útbúgving sum heild. Vit eiga at víðka um samstarvið og raðfesta gransking innan námsfrøði, leiðslu og vitanarumbýti høgt.

Nevndin mælir til, at sett verður eitt útbúgvingarráð, har spurningar innan miðnámsútbúgvingar fáa eina skikkaða viðgerð á høgum fakligum støði. Samskiptið við myndugleika og onnur ráð, t.d. Vísindaráðið, kundi verið lagt í fastar karmar.

## Samanumtøka

Bygnaðarlíga skulu ein stýrisbólkur, ein verkætlanarbólkur og 6 arbeiðsbólkar tryggja, at dagføringar- og menningartilgongdin verður sett í verk við væl umhugsaðum tiltøkum.

Verksetingin skal eftirætast reglulíga í øllum líðum. Harumframt skal gymnasiála útbúgvingarskipanin eftirætast reglulíga t.d. 5. hvørt ár. Í hesum sambandi er neyðugt, at myndugleikin samstarvar við norðurlendskan serkunnleika á økinum.

Allir skúlar skulu hava eina dygdarmenningarskipan, og ein dygdarkanningarskipan skal setast í verk. Báðar skipanirnar skulu virka fyri, at útbúgvingarnar verða støðugt mentar.

Eitt útbúgvingarráð skal setast á stovn. Ráðið skal bera síni sjónarmið fram fyri myndugleika og samskifta við Vísindaráðið, soleiðis at gymnasiála skipanin fær eina so skikkaða viðgerð sum til ber.



# Heimildir

## Prentaðar heimildir

Føroyskur førleiki. Útbúgvingarnevndin – Sjálvstýrisverkætlanin. Føroya landsstýri. Tórshavn 1999.

Fakta om erhvervsuddannelsesreform 2000. Undervisningsministeriet. København 1999.

Elevene og de erhvervsgymnasiale uddannelser. Udviklingsprogrammet for fremtidens ungdomsuddannelser. Uddannelsesstyrelsen. København 2001.

De gymnasiale uddannelser. Redegørelse til folketinget. Undervisningsministeriet. København 2003.

Gi rom for lesing ” Strategi for stimulering av leselyst og lesefærdighet 2003 – 2007. Utdannings- og Forskningsdepartementet. Oslo 2005.

Endurskoðan av gymnasialu útbúgvingunum. Ávegis arbeiðsnotat. Mentamálaráðið 2004.

Målstyring i erhvervsuddannelser. Rådet for Grundlæggende Erhvervsrettede Uddannelser. København 2004.

Fremtidens uddannelser. Den nye faglighed og dens forudsætninger. Uddannelsesstyrelsen. København 2004.

Realfag naturligvis – Strategi for styrking av realfagene 2002- 2007. Utdannings- og Forskningsdepartementet. Oslo 2004.

Teamsamarbejder i de gymnasiale uddannelser. Branchearbejdsmiljørådet. København 2005.

Damberg E., Dolin J. m.f: Gymnasie pædagogik. København 2006

Læreplanverket for kunnskapsløftet. Kunnskapsdepartementet, Utdanningsdirektoratet. Oslo 2006

„Det bli’r sjovere og sjovere!“. Bedre erhvervsuddannelser med it...Undervisningsministeriet. København 2007.

Danmarks strategi for livslang læring. Redegørelse til EU kommissionen. København 2007.

### Aðrar heimildir

Bygnaðarmöguleikar í nýggjari studentaskúlastípan. Tilfar frá pædagogiskum degi á Kambsdali 26. januar 2005.

Ålands gymnasieskola – en skola for fremtiden. Slutrapport från kommittén - Struktur – 07- Ålands Landsskapsstyrelse 2006.

Hansen, Bergur Djurhuus o.fl. Endurskoðan av skrivliga arbeiðinum í gymnasialu útbúgvingunum. Tilmæli til Mentamálaráðið 2007.

[ 64 ]

<http://us.uvm.dk/gym/lovogbeken/lovegym.htm>

<http://www.regeringen.no/nb/dep/kd>

<http://www.kela.fi> in internet liite.nsfNET 02066120528EK\$FileStuDiestod.pdf?openElement.

<http://www.mmr.fo>



# Fylgiskjøl

## Fylgiskjal I: Arbeidssetningur

### Viðv. endurskoðan av gymnasialu miðnámsútbúgvingunum

Stórir tørvur er á at endurskoða og dagføra miðnámsútbúgvingarnar í Føroyum, og mangar orsøkir eru til tað. Samfelagið broytist alla tíðina, og tann tøkniliga menningin og ikki minst samferðslukervið gera móguleikarnar fyri samstarvi og rationaliseringum sera spennandi og áhugaverdar. Londini kring okkum dagføra støðugt sínar útbúgvingar, og t.d. er nýggj skipan sett í verk í Danmark í august 2005. Sum landsstýrismaður kenni eg tað sum mína skyldu at seta hetta á dagskránnu – fyrst og fremst fyri at gera útbúgvingarmóguleikarnar hjá teimum ungu enn betri – men eisini fyri at gera alt fyri at fáa sum mest burtur úr tí tilfeingi, vit hava.

Eg havi tí gjørt av at seta eina nevnd, sum skal gera eitt tilmæli til eina nýggja skipan viðvíkjandi gymnasialu miðnámsútbúgvingunum, og at hetta arbeiðið skal verða liðugt tann 23. januar 2007.

Fyri at tryggja at ein nýggj skipan fær breiða undirtøku hjá teimum, sum varða av verandi útbúgvingum, verður somuleiðis ein tilvísingarbólkur settur. Limirnir í tilvísingarbólkkinum verða bidnir um at bera fram teir tankar, sum feløg og stovnar, ið teir umboða, hava um gymnasialar útbúgvingar í Føroyum við atliti at framtíðini, umframt at viðgera og ummæla tilfar frá nevndini. Í tilvísingarbólkkinum verða umboð fyri yrkisfeløgini hjá lærarunum í teimum gymnasialu útbúgvingunum, Tekniska skúlan í Tórshavn, Vinnuhúsið, Føroya Lærarafelag og umboð fyri Fróðskaparsetrið.

Vit hava í løtuni 5 gymnasialar miðnámsútbúgvingar - tvær alment gymnasialar (ST og HF) og trýggjar yrkisgymnasialar (FHS/HH, SIT/HT og SIF/HIF) - og í løtuni hava hesar útbúgvingar sera lítið samstarv, og er hetta m.a. ein orsøk til, at eg meti, at vit eiga at hyggja at hesum viðurskiptum og finna fram til eina skipan, sum verður lagað til okkara viðurskipti.

Nevndin verður biðin um at viðgera verandi skipan og gera tilmæli til eitt ítøkiligt uppskot um, hvussu tær gymnasialu miðnámsútbúgvingarnar í Føroyum skulu skipast í framtíðini. Uppskot skal gerast til ein bygnað, ið allar gymnasialu útbúgvingarnar verða skipaðar eftir. Somuleiðis skal nýggja skipanin leggja upp til, at útbúgvingarnar í nógvi størri mun enn higartil skulu samstarva. Harumframt

skal ein nýggj skipan tryggja, at lestrarmøguleikarnir hjá ungdóminum verða varðveittir bæði í Danmark, hinum Norðurlondunum og í altjóða høpi.

Eg vil fegin leggja dent á, at tað er týðandi, at vit laga útbúgvingarnar eftir okkara egnu viðurskiftum, t.e. at samfelagið er lítið við avmarkaðum tilfeingi. Samstundis skulu vit tryggja okkum, at útbúgvingarnar eru á hædd við og góðkendar sum verandi á sama stigi sum samsvarandi útbúgvingum í grannalondunum.

Arbeidssetningurin hjá nevndini er umfatandi, og fyri at fáa eitt so gott avgerðargrundarlag og eina so breiða viðgerð sum til ber, fer MMR at taka sær av ymsum þørtum av arbeidssetninginum. Tilfarið sum verður gjørt í MMR, verður síðani viðgjørt í nevndini, og verður nevndin biðin um at gera síni tilmæli í hesum sambandi.

### Arbeidssetningurin hjá nevndini:

[ 66 ]

1. Lýsa støðuna á gymnasiala økinum
  - Næmingatilgongd (seinastu 5 árinum) MMR
  - Játtan (seinastu 5 árinum) MMR
  - Yvirlit yvir lærugreinir / stig / lesiætlanir MMR
  - Samstarv millum útbúgvingarnar (í undirvísingini, í fyrisitingini, í starvsfólkamálum og í leiðsluni)
  - Samstarv tvørtur um lærugreinir / verkætlanararbeiði / KT
  - Hvussu nógvir næmingar halda fram í víðari útbúgving, og hvørjar eru hesar útbúgvingar MMR
  - Hvørjir eru fyrimunirnir/vansarnir, og hvørjar eru styrkirnar/veikleikarnir í verandi skipan
2. Skipað samstarv millum útbúgvingar / samanleggingar
  - Hvussu kunnu skúlar samstarva um útbúgvingar í økjum t.d.:
    - Norðoyggjum / Eysturoy
    - Tórshavn / Vestmanna
    - Suðuroy,
  - og hvussu kann ítøkiligt samstarv um útbúgvingar skipast millum økini
  - Hvussu kunnu skúlar samstarva um setan av lærarum, um fyrisiting og um leiðslu
  - Hvussu fáa vit brotið niður ella minka um bygnaðarligu forðingarnar viðv. sjálvsogvarstovnum og almennum stovnum
3. Felags bygnaður / støðisár
  - Hvussu kann eitt støðisár skipast
  - Hvussu kunnu almennar lærugreinir skipast (føroyskt, enskt, støddfrøði v.m.)
  - Hvussu kann so stórir partur av innihaldinum í lærugreinunum sum gjørligt verða eins
  - Hvussu kann móguligt skifti millum útbúgvingar skipast, serliga eftir lokið støðisár
4. Undirvísing og próvtøka
  - Hvussu kann samstarv skipast tvørtur um lærugreinir (tvørfakligt)
  - Hvørji krøv skulu setast til ymsar undirvísingarhættir, eitt nú innan verkætlanararbeiði og KT
  - Í hvønn mun eiga vit at hava „málstýring“ heldur enn „pensumstýring“, ella eiga vit móguliga at skipa hesi viðurskifti á annan hátt

Hvussu kunnu próvtøkur og eftirmetingar mennast og skipast meira fjøltáttaðar (nýggjar eftirmetingar- og próvtøkuhættir) MMR

Hvørjar próvtøkur skulu verða, og nær skulu hesar verða (munnligar og skrivligar próvtøkur)

5. Tryggja framhaldandi lestrarmøguleikar

Lýsa verandi formligar avtalur við onnur lond, umframt at lýsa upp-tøkukrøv til hægri útbúgvingar í øðrum londum MMR

Hvørjar upptøkutreytir eru galdandi til hægri lestur í Føroyum og uttanlands MMR

Tilráðing um møguligar nýggjar formligar avtalur, ið eiga at fáast til vega

6. Felags lóggáva

Hvussu kann ein felags føroysk lóggáva skipast

Hvussu kunnu vit nýta fíggarligt og menniskjaligt tilfeingi skilabest

Hvussu dagføra og menna vit eina føroyska lóggávu

7. Hvussu kann skiftið frá fólkaskúla til miðnámskúla betrast

8. Hvørjar fortreytir skulu verða til staðar fyri at seta eina nýggja skipan í verk

Fíggarligar

Krøv til leiðslur og lærarar (faklig og námsfrøðilig krøv)

Eftirútbúgving og skeið fyri lærarar o.a.

Aðrar fortreytir

9. Verkseting og framtíðar málsetningur

Hvat skal gerast og av hvørjum fyri at fremja eina nýggja skipan

Hvat skal gerast innan fyri eitt, tvey ár o.s.fr. til og við 5 ár

Hvørjar verða tær fíggarligu avleiðingarnar í sambandi við verkseting

Hvussu verður nýggja skipanin eftirmett

Hvørji langtíðarmál eiga at verða sett innan allar miðnámsútbúgvingar í framtíðini (hvør er samfelagsligi útbúgvingartørvurin, og skal øllum ungum í hovuðsheitinum standa í boði at taka eina miðnámsútbúgving, sum eitt beinleiðis framhald av fólkaskúlanum ?)

Hvørji tiltøk eiga annars at verða sett í verk fyri at røkka framtíðar málsetningum

[ 67 ]

Samstarv, faklig og undirvísingarlig menning, egin skipan og miðfíring eru nøkur av lykkaorðunum í sambandi við endurskoðanina av gymnasialu útbúgvingunum.

Arbeiðið verður skipað sum víst í fylgiskjali 1, og tíðarætlan og arbeiðsgongd sum heild eru sett upp í fylgiskjali 2.

Umframt hetta tilfarið fáa nevndin og tilvísingarbólkurin eisini útflýggjað eitt innanhýsis notat, sum ein arbeiðsbólkur umboðandi øll øki í Mentamálaráðnum hevur gjørt. Notatið skal á ongan hátt skiljast sum ein skræddaraseymað loysn í hesum sambandi, men sum fyrireikandi tilfar og hugskot í sambandi við arbeiðið hjá nevndini og tilvísingarbólkinum.

Eg ynski, at nevndin skipar fyri eini ráðstevnu um gymnasialu miðnámsútbúgvingarnar. Ráðstevnan skal verða ein góður íblástur hjá nevndini og tilvísingarbólkinum til miðvíst at fara í holt við endurskoðanararbeiðið. Harumframt skal

ráðstevnan eisini verða eitt høvi hjá politikarum, lærarum og øðrum áhugaðum at seta seg inn í hesi viðurskifti.

Eg vil við hesum heita á tygum, um at gerast limur í nevndini.

Nevndin og tilvísingarbólkurin verða biðin um at koma á fund at tosa nærri um arbeiðssetningin o.a. Fundurin verður í Mentamálaráðnum *týsdagin tann 15. november 2005, kl. 12.30*, har byrjað verður við onkrum til matna.

Talan er um eina stóra og sera týðandi uppgávu, sum frameftir fer at leggja lunnar undir yvirskipaðu kósina á økinum komandi árinum, og tí verður heitt á limirnar í nevndini og tilvísingarbólkinum um at seta neyðuga tíð og orku av til hetta arbeiðið.

Viðvíkjandi samsýning verður víst til umfarsskriv um nevndarsamsýningar frá Lønardeildini.

Tilfar viðv. endurskoðan av miðnámsútbúgvingum er hjálagt.

Vinarliga

Mentamálaráðið

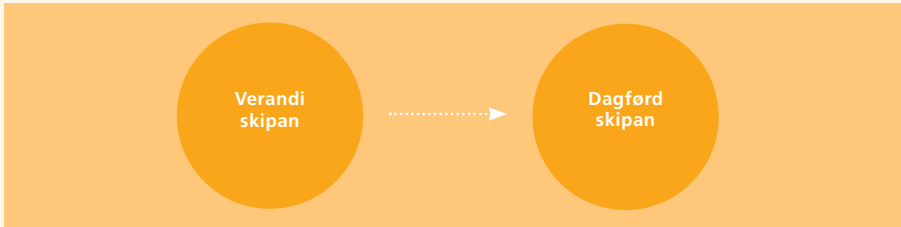
Jógvan á Lakjuni  
landsstýrismaður

/

Petur Petersen  
aðalstjóri

## Fylgiskjal 2: Skipan av arbeiðinum

Nevndin verður biðin um at gera eina greining av verandi skipan og at koma við tilmæli um eitt ítökiligt uppskot um, hvussu tær gymnasialu miðnámsútbúgvingarnar í Føroyum skulu skipast í framtíðini.



Arbeiðið verður skipað við eini nevnd og einum tilvísingarbólki.

[ 69 ]



Nevndin fer at hava 15 fundir í tíðarskeiðnum, og verða hesir í Mentamálaráðnum kl. 13.00 til 15.00 sambært talvuni niðanfyri. Nevndarlimir koma at arbeiða við þøtum av arbeiðssetninginum millum fundirnar, og tískil verður eisini neyðugt at seta av neyðuga tíð og orku til arbeiðið millum fundirnar. Nevndin skal tryggja, at tilvísingarbólkurin fær allar týðandi avgerðir til viðgerðar og ummælis. Hetta inniber, at tilfar skal sendast til limirnar í tilvísingarbólkinum í seinasta lagi 3 vikur, áðrenn fundirnar saman við tilvísingarbólkinum. Tilvísingarbólkurin kemur at luttaka á 5 fundum saman við nevdini. Harumframt fer tilvísingarbólkurin at hava 4 fundir, sum verða 14 dagar áðrenn fundirnar saman við nevdini. Tað verður eisini neyðugt hjá limunum í tilvísingarbólkinum at seta av tíð og orku til at viðgera ymiskt tilfar millum fundirnar. Formaðurin og skrivarar/samskiparar í nevdini eru eisini formaður og skrivarar/samskiparar í tilvísingarbólkinum.

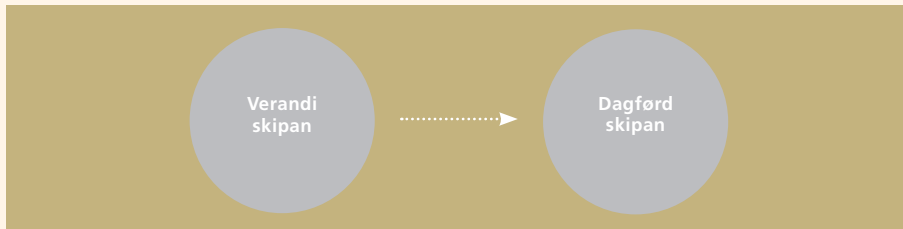
[ 70 ]

| Dagur / tal av fundum | Nevndin   | Tilvísingarbólkurin |
|-----------------------|-----------|---------------------|
| 15. november 2005     | X         | X                   |
| 13. desember 2005     | X         |                     |
| 17. januar 2006       |           | X                   |
| 31. januar 2006       | X         | X                   |
| 28. februar 2006      | X         |                     |
| 21. mars 2006         | X         |                     |
| 18. apríl 2006        | X         |                     |
| 16. mai 2006          | X         |                     |
| 23. mai 2006          | X         |                     |
| 06. juni 2006         | X         | X                   |
| 22. august 2006       | X         |                     |
| 19. september 2006    | X         |                     |
| 03. oktober 2006      |           | X                   |
| 17. oktober 2006      | X         | X                   |
| 14. november 2006     | X         |                     |
| 12. desember 2006     | X         |                     |
| 09. januar 2007       |           | X                   |
| 16. januar 2007       | X         |                     |
| 23. januar 2007       | X         | X                   |
| <b>Tal av fundum</b>  | <b>15</b> | <b>9</b>            |

## Fylgiskjal 3: Endurskoðað skipan av arbeiðnum

Arbeiðið verður – eftir at hava ligið stilt eina tíð – tikið upp aftur. Leisturin fyri arbeiðið verður tann sami. Endurskoðað tíðar- og arbeiðsætlan er sett upp fyri arbeiðið.

Nevndin var biðin um at gera eina greining av verandi skipan og at koma við tilmæli til eitt ítøkiligt uppskot um, hvussu tær gymnasialu miðnámsútbúgvingarnar í Føroyum skulu skipast í framtíðini.



[ 71 ]

Arbeiðið er skipað við eini nevnd og einum tilvísingarbólki.



Nevndin fer at hava 10 fundir í tíðarskeiðnum, og verða hesir í Mentamálaráðnum kl. 13.00 til 15.00 sambært talvuni niðanfyri. Nevndarlimir koma at arbeiða við þørtum av arbeiðssetninginum millum fundirnar, og tískil verður eisini neyðugt at seta av neyðuga tíð og orku til hetta arbeiðið. Nevndin skal tryggja, at tilvísingarbólkurin fær allar týðandi avgerðir til viðgerðar og ummælis. Hetta inniber, at tilfar skal sendast til limirnar í tilvísingarbólkinum í seinasta lagi 3 vikur áðrenn fundirnar saman við tilvísingarbólkinum. Tilvísingarbólkurin kemur at luttaka á 2 fundum saman við nevdini, umframt at verða við, tá ið nevdin handar landsstýrismanninum álitid tann 28. august 2007. Harumframt fer tilvísingarbólkurin at hava 2 fundir, sum verða 14 dagar áðrenn fundirnar saman við nevdini. Tað verður eisini neyðugt hjá limunum í tilvísingarbólkinum at seta av tíð og orku til at viðgera ymiskt tilfar millum fundirnar. Formaðurin og skrivarar/samskiparar í nevdini eru eisini formaður og skrivarar/samskiparar í tilvísingarbólkinum.

[ 72 ]

| Dagur / tal av fundum | Nevndin   | Tilvísingarbólkurin |
|-----------------------|-----------|---------------------|
| 16. januar 2007       | X         |                     |
| 30. januar 2007       |           | X                   |
| 13. februar 2007      | X         |                     |
| 06. mars 2007         | X         |                     |
| 13. mars 2007         |           | X                   |
| 27. mars 2007         |           | X                   |
| 17. apríl 2007        | X         |                     |
| 08. mei 2007          | X         |                     |
| 15 mei 2007           |           | X                   |
| 29. mai 2007          | X         | X                   |
| 07. juni 2007         | X         |                     |
| 21. august 2007       | X         |                     |
| 28. august 2007       | X         | X                   |
| <b>Tal av fundum</b>  | <b>10</b> | <b>6</b>            |

Harumframt verður neyðugt hjá nevdini at seta av tíð til evnisdagar í tíðarskeiðnum til ítøkiliga at viðgera ymisk viðurskifti, og verða hesir skipaðir eftir tørvi.



## Fylgiskjal 4: Tíðar- og arbeiðsætlan

### Tíðarætlan fyri arbeiðið í 2006/2007

| Mánaði                          | Uppgáva  |
|---------------------------------|--|
| November                        | <ul style="list-style-type: none"> <li>landsstýrismaðurin tilnevnir nevnd og tilvísingarbólk, sum verða sett í sambandi við endurskoðan av gymnasialu miðnámsútbúgvingunum</li> </ul>  |
| Tíðarætlan fyri arbeiðið í 2006 |  |
| Mánaði                          | Uppgáva  |
| Februar/mars                    | <ul style="list-style-type: none"> <li>ráðstevna um miðnámsútbúgvingar verður hildin í Norðurlandahúsinum</li> <li>fyrirreikandi lógararbeiðið byrjar</li> </ul>   |
| Mai                             | <ul style="list-style-type: none"> <li>MMR heitir á skúlar um at senda inn umsókn um ymiskt royndar- og menningarvirksemi</li> </ul>   |
| Juni/juli/august                | <ul style="list-style-type: none"> <li>nevndin letur landsstýrismanninum ávegis álit</li> <li>lógararbeiðið byrjar</li> <li>landsstýrismaðurin viðger ávegis álitid og tekur støðu til tilmælini frá nevndini</li> </ul>   |
| August<br>August/september      | <ul style="list-style-type: none"> <li>ymiskt royndar- og menningarvirksemi verður sett í verk</li> <li>kunning á øllum gymnasialum miðnámskúlum um tilmælini í ávegis álitinum frá nevndini og niðurstøðuni hjá landsstýrismanninum</li> </ul>  |
| Oktober                         | <ul style="list-style-type: none"> <li>avvarandi partar fáa tilmælini hjá landsstýrismanninum til hoyringar/ummælis</li> </ul>   |
| November/<br>desember           | <ul style="list-style-type: none"> <li>landsstýrismaðurin tryggjar sær politiska undirtøku fyri tilmælunum</li> </ul>  |
| Tíðarætlan fyri arbeiðið í 2007 |  |
| Mánaði                          | Uppgáva  |
| Januar/februar                  | <ul style="list-style-type: none"> <li>aðalorðaskifti í Løgtinginum</li> <li>nevndin handar landsstýrismanninum sítt tilmæli</li> <li>MMR viðger álitid, tilmæli og upprit verður skrivað, og lógararbeiðið verður gjørt liðugt</li> <li>kunngerðararbeiðið byrjar</li> <li>arbeiðið við lesiætlanum byrjar</li> </ul> |
| Februar/mars                    | <ul style="list-style-type: none"> <li>lógaruppskotið verður viðgjørt á landsstýrisfundi, og uppskot verður lagt fyri Løgtingið</li> <li>kunngerðararbeiðið heldur fram</li> <li>arbeiðið við lesiætlanum heldur fram</li> </ul>   |
| Apríl/mai                       | <ul style="list-style-type: none"> <li>Ymisk kunningartiltøk verða sett í verk</li> <li>kunngerðir til ummælis</li> <li>lesiætlanir til ummælis</li> </ul>   |
| August                          | <ul style="list-style-type: none"> <li>Nýggj skípan verður sett í verk</li> </ul>  |

## Fylgiskjal 5: Endurskoðað tíðar- og arbeiðsætlan

### Tíðarætlan fyri arbeiðið í 2007

| Mánaðir           | Uppgáva  |
|-------------------|--|
| Januar            | <ul style="list-style-type: none"> <li>landsstýrismaðurin tekur støðu til ávegis tilmælini frá nevndini</li> <li>tíðar- og arbeiðsætlan verður endurskoðað</li> </ul>  |
| Februar           | <ul style="list-style-type: none"> <li>fyrirleikandi lógararbeiðið byrjar</li> <li>nevndin arbeiðir við, hvussu nýggja útbúgvingin skal skipast við atlitum at undirvísing og próvtøku</li> <li>nevndin arbeiðir við at lýsa fyrimunir og vansar í mun til, um deplarnir verða skipaðir sum sjálvsognarstovnar ella almennir stovnar</li> <li>MMR arbeiðir við at tryggja framhaldandi lestrarmøguleikar saman við UVM</li> </ul>  |
| Mars              | <ul style="list-style-type: none"> <li>fyrirleikandi lógararbeiðið heldur fram</li> <li>nevndin arbeiðir víðari við, hvussu nýggja útbúgvingin skal skipast við atlitum at undirvísing og próvtøku</li> <li>nevndin arbeiðir víðari við at lýsa fyrimunir og vansar í mun til, um deplarnir verða skipaðir sum sjálvsognarstovnar ella almennir stovnar</li> <li>MMR arbeiðir við, hvussu skiftið frá fólkaskúla til miðnámsskúla kann betrast</li> <li>nevndin arbeiðir við, hvørjar fortreytir skulu verða fyrri at seta eina nýggja skipan í verk, herundir fortreytir fyrri framgongd, vandar/forðingar og avbjóðingar</li> <li>MMR arbeiðir víðari við at tryggja framhaldandi lestrarmøguleikar saman við UVM</li> </ul> |
| Apríl             | <ul style="list-style-type: none"> <li>fyrirleikandi lógararbeiðið heldur fram</li> <li>MMR arbeiðir víðari við, hvussu skiftið frá fólkaskúla til miðnámsskúla kann betrast</li> <li>nevndin arbeiðir víðari við, hvørjar fortreytir skulu verða fyrri at seta eina nýggja skipan í verk, herundir fortreytir fyrri framgongd, vandar/forðingar og avbjóðingar</li> <li>nevndin arbeiðir við verkseting og framtíðar málsetningi (gameplan)</li> <li>MMR arbeiðir við at tryggja framhaldandi lestrarmøguleikar saman við UVM</li> </ul>  |
| Mai               | <ul style="list-style-type: none"> <li>fyrirleikandi lógararbeiðið liðugt</li> <li>nevndin arbeiðir víðari við verkseting og framtíðar málsetningi (gameplan)</li> <li>arbeiði við at tryggja framhaldandi lestrarmøguleikar liðugt</li> </ul>   |
| Mai/juni          | <ul style="list-style-type: none"> <li>tilvísingarbólkurin viðger og ummælir arbeiðið hjá nevndini</li> <li>nevndin viðger ummælini frá tilvísingarbólkinum, og endalig viðgerð av álitinum byrjar</li> </ul>  |
| August            | <ul style="list-style-type: none"> <li>álitid verður latið landsstýrismanninum</li> </ul>  |
| September/oktober | <ul style="list-style-type: none"> <li>allir miðnámsskúlarnir verða kunnaðir um tilmælini hjá nevndini</li> <li>almenn kunning um tilmælini hjá nevndini</li> <li>aðalorðaskifti í Løgtinginum</li> <li>avvarðandi partar fáa tilmælini hjá landsstýrismanninum til hoyringar/ummælis</li> </ul>   |
| Oktober           | <ul style="list-style-type: none"> <li>kunning um tilmælini hjá landsstýrismanninum</li> <li>landsstýrismaðurin tryggjar sær politiska undirtøku fyrri tilmælunum</li> </ul>   |
| Oktober/november  | <ul style="list-style-type: none"> <li>lógaruppskot verður lagt fyrri lögtingið</li> <li>kunngerðararbeiði byrjar</li> <li>arbeiði við lærugreinaætlanum byrjar</li> </ul>   |
| November/desember | <ul style="list-style-type: none"> <li>kunngerðararbeiði heldur fram</li> <li>arbeiði við lærugreinaætlanum heldur fram</li> </ul>   |

### Tíðarætlan fyri arbeiðið í 2008

| Mánaðir        | Uppgáva  |
|----------------|--|
| Januar/februar | <ul style="list-style-type: none"> <li>kunngerðararbeiði liðugt</li> <li>arbeiði við lærugreinaætlanum liðugt</li> </ul>   |
| Mars/apríl     | <ul style="list-style-type: none"> <li>ymisk kunningartiltøk verða sett í verk</li> <li>kunngerðir til ummælis</li> <li>lærugreinaætlanir til ummælis</li> </ul> |
| Apríl/mai      | <ul style="list-style-type: none"> <li>ymisk kunningartiltøk halda fram</li> </ul>   |
| August         | <ul style="list-style-type: none"> <li>nýggj skipan verður sett í verk</li> </ul>  |

## Fylgiskjal 6: Yrkisheiti og styttingar

| Heiti   | Stytt |
|---|-------|
| Studentspróvtøka  | ST    |
| Hægri fyrireikingarpróvtøka                                     | HF    |
| Støðisútbúgving innan fyrisitingar-, handils- og skrivstovuøkið | FHS   |
| Hægri handilspróvtøka   | HH    |
| Støðisútbúgving innan tøkni                                     | SIT   |
| Hægri tøknilig próvtøka   | HT    |
| Støðisútbúgving innan fiskivinnu                                | SIF   |
| Hægri próvtøka innan fiskivinnu                                 | HIF   |
| Yrkisfelag fyri lærarar á handilsskúlunum                       | LH    |
| Yrkisfelag fyri lærarar á teknisku skúlunum                     | FTL   |
| Yrkisfelag fyri lærarar á studentaskúlunum og HF-skeiðunum      | YF    |

## Fylgiskjal 7: Løgtingslógir

| Tal | Frá      | Nr. | Heiti  | Seinast broytt       |
|-----|----------|-----|--|----------------------|
| 1   | 05.05.87 | 43  | um Føroya Yrkisskúla fyri fiskiídnað og havbúnað                         | nr. 69 frá 10.05.00  |
| 2   | 29.06.95 | 106 | um studentaskúlar v.m. (ST)  | nr. 35 frá 20.04.05  |
| 3   | 29.06.95 | 107 | um skeið til hægri fyrireikingarpróvtøku v. m. (HF)                      | nr. 36 frá 20.04.05  |
| 4   | 29.12.98 | 106 | um yrkisskúlar, sum broytt við løgtingslóg                               | nr. 156 frá 20.12.01 |
| 5   | 29.12.98 | 107 | um støðisútbúgving innan fyrisitingar-, handils- og skrivstovuøkið (FHS) | -                    |
| 6   | 23.04.99 | 41  | um støðisútbúgving innan tøkni (SIT)                                     | -                    |
| 7   | 23.04.99 | 42  | um hægri tøkniliga próvtøku (HT)   | -                    |
| 8   | 23.04.99 | 43  | um hægri handilspróvtøku (HH)  | -                    |
| 9   | 26.03.02 | 42  | um útbúgvingar innan fiskiídnað og havbúnað (SIF/HIF)                    | -                    |
| 10  | 20.04.04 | 16  | um eftirløn hjá ávísam lærarum o.ø. á Føroya Handilsskúla                | -                    |

## Fylgiskjal 8: Kunngerðir

| Tal | Frá      | Nr. | Heiti   | Seinast broytt       |
|-----|----------|-----|---|----------------------|
| 1   | 17.07.96 | 103 | um skeið til hægri fyrireiðingapróvtøku (HF) og um lestrarfyrirskandi stakgreina undirvísing                              | nr. 4 frá 20.01.05   |
| 2   | 29.10.96 | 125 | um sjúkraudirvísing fyrri næmingar á studentaskúllum og HF-skeiðum  | -                    |
| 3   | 11.03.97 | 22  | um studning til gymnasiala undirvísing til altjóða próvtøkur uttanlands   | -                    |
| 4   | 09.05.97 | 46  | um lærararáð á studentaskúllum og HF-skeiðum  | -                    |
| 5   | 09.05.97 | 47  | um næmingaráð á studentaskúllum og HF-skeiðum   | -                    |
| 6   | 09.05.97 | 48  | um samstarvsnevnd á studentaskúllum og HF-skeiðum   | -                    |
| 7   | 09.05.97 | 49  | um lærarafund á studentaskúllum og HF-skeiðum   | -                    |
| 8   | 13.05.97 | 59  | um próvtalsstiga og aðra dæming   | nr. 61 frá 23.04.03  |
| 9   | 28.05.97 | 81  | um avriksflutning í ávísuðm lærugreinum í miðnámsútbúgvingum v. m.  | -                    |
| 10  | 03.04.98 | 41  | um næmingagjald fyrri ljóstøk, gjald fyrri stakgreinaundirvísing og innskrivingargjald til próvtøku fyrri sjálvlesandi    | -                    |
| 11  | 30.04.98 | 57  | um upptøku á studentaskúla og skeið til hægri fyrirskandi stakgreinaundirvísing   | nr. 43 frá 30.03.01  |
| 12  | 14.02.00 | 15  | um stæðisútbúgving innan fyrirskingar-, handils- og skrivstovuækið (FHS)  | nr. 75 frá 08.08.02  |
| 13  | 20.03.00 | 38  | um lærararáð á yrkisskúllum   | -                    |
| 14  | 20.03.00 | 39  | um næmingaráð á yrkisskúllum  | -                    |
| 15  | 22.06.00 | 94  | um sernámsfræðiligan stuðul til næmingar við likamligum ella sálarligum breki   | nr. 28 frá 06.03.01  |
| 16  | 30.08.00 | 105 | um handilsgymnasiala undirvísing til hægri handilspróvtøku (HH)   | nr. 100 frá 22.08.05 |
| 17  | 06.03.01 | 25  | um undirvísingarførleika á yrkisskúllum   | -                    |
| 18  | 09.03.01 | 39  | um mætiskyldu í yrkisútbúgvingunum  | -                    |
| 19  | 27.04.01 | 65  | um studentspróvtøku og hægri fyrirskandi próvtøku   | -                    |
| 20  | 08.06.01 | 96  | um próvtøku í grundútbúgvingini innan fyrirskingar-, handils- og skrivstovuækið (FHS) og innan hægri handilspróvtøku (HH) | -                    |
| 21  | 08.06.01 | 97  | um próvtøku á stæðisútbúgving innan fiskivinnu (SIF) og hægri próvtøku innan fiskivinnu (HIF)                             | -                    |
| 22  | 26.06.01 | 102 | um studentaskúlar og stakgreinalestur á studentaskúlastigi (ST)   | nr. 99 frá 22.08.05  |
| 23  | 13.06.02 | 69  | um yrkisgymnasiala undirvísing til hægri tækniliga próvtøku   | nr. 5 frá 20.01.05   |
| 24  | 20.11.02 | 90  | um námsfræðiliga útbúgving av lærarum á vinnu- og miðnámskúllum   | -                    |
| 25  | 16.04.03 | 59  | um stæðisútbúgving og hægri próvtøku innan fiskivinnu   | nr 53 frá 20.08.04   |
| 26  | 02.05.03 | -   | uppskot til kunngerð um stæðisútbúgving innan tækni (SIT)   | -                    |